

S a M
Česká Lípa

S a M
Děčín

VÝROČNÍ ZPRÁVA 2016
SAM SILNICE A MOSTY

SILNICE A MOSTY NA VAŠICH CESTÁCH

Design a produkce
© TANDEM COM, s.r.o., 2017
foto titulní strana:
Most Souvrat' – stavba oceněná cenou Mostní dílo 2015

OBSAH

Profil skupiny SAM	4
Orgány společnosti SaM silnice a mosty a.s.	6
Orgány společnosti SaM silnice a mosty Děčín a.s.	8
Orgány společnosti PROMOS SOSNOVÁ spol. s r.o.	9
Úvodní slovo – SaM silnice a mosty a.s. – skupina SAM	12
Úvodní slovo – SaM silnice a mosty a.s.	16
Úvodní slovo – SaM silnice a mosty Děčín a.s.	20
Základní ekonomické hodnoty a ukazatele skupiny SAM před konsolidací	23
SaM silnice a mosty a.s.	28
Rozvaha a Výkaz zisku a ztrát 2015 – 2016	29
Přehled o peněžních tocích	34
Příloha účetní závěrky za rok 2016	36
Zpráva auditora pro akcionáře společnosti	46
Zpráva o vztazích mezi ovládající a ovládanou osobou	48
SaM silnice a mosty Děčín a.s.	50
Rozvaha a Výkaz zisku a ztrát 2015 – 2016	51
Přehled o peněžních tocích	56
Příloha účetní závěrky za rok 2016	58
Zpráva auditora pro akcionáře společnosti	68
Zpráva o vztazích mezi ovládající a ovládanou osobou	70
Skupina SAM – Konsolidované výkazy	72
Rozvaha a Výkaz zisku a ztrát 2015 – 2016	73
Přehled o peněžních tocích	78

PROFIL SKUPINY SAM



SAM SILNICE A MOSTY a.s.



Rekonstrukce mostu v obci Hamr

SaM silnice a mosty a.s.

Máchova 1129
470 01 Česká Lípa

Orgány společnosti

Představenstvo:

Předseda: Ing. Dušan Drahoš
Místopředseda: Ing. Josef Horáček
Člen: Ladislav Kudr

Dozorčí rada:

Předseda: Ing. Jiří Berka
Členové: Ing. Petr Erban
Ing. Josef Adamčík

Vedení společnosti:

Ředitel společnosti: Ing. Dušan Drahoš
Výrobní a technický ředitel: Ing. Josef Horáček
Obchodní ředitel: Ing. Dušan Drahoš

ODŠTĚPNÉ ZÁVODY



Most v Novém Kníně

Odštěpný závod Česká Lípa

Máchova 1129, Česká Lípa
Sosnová č. ev. 12 / E, Sosnová
čp. 3123, Česká Lípa
Vedoucí odštěpného závodu: Jaroslav Fiala

Odštěpný závod Turnov

Průmyslová 3001, Turnov
Vedoucí odštěpného závodu: Miroslav Ira

Odštěpný závod Ústí nad Labem

Na Popluží 821/11, Ústí nad Labem
Vedoucí odštěpného závodu: Ing. Josef Adamčík

Odštěpný závod Mladá Boleslav

U Masokombinátu 1242, Kosmonosy
Vedoucí odštěpného závodu: Ing. Mojmír Pavlík

Odštěpný závod České Budějovice

Litvínovická 1478, České Budějovice
Vedoucí odštěpného závodu: Ing. Jan Rybák

Odštěpný závod Hradec Králové

Slezské Předměstí, Bratří Štefanů 48, Hradec Králové
Vedoucí odštěpného závodu: Ing. Ivana Karlová

Obchodní zastoupení Karlovy Vary

Vladimíra Karliczková

SAM SILNICE A MOSTY DĚČÍN a.s.



Okružní křižovatka Lipno nad Vltavou

SaM silnice a mosty Děčín a.s.

Oblouková 416/39
405 02 Děčín I – Děčín

Orgány společnosti

Představenstvo:

Předseda: Ing. Dušan Drahoš
Místopředseda: Ladislav Kudr
Člen: Ing. Josef Horáček

Dozorčí rada:

Předseda: Petr Podrazil
Členové: Petr Kapic
Ing. Jiří Berka

Vedení společnosti:

Ředitel společnosti: Ladislav Kudr

Odštěpný závod Varnsdorf

Královská 173/5, Rumburk
Vedoucí odštěpného závodu: Jindřich Švec

PROMOS SOSNOVÁ spol. s r.o.



Rekonstrukce chodníků Rudolfov

PROMOS SOSNOVÁ spol. s r.o.

Sosnová č. p. 12, Česká Lípa

Vedení společnosti:

Jednatel: Ing. Josef Horáček

Jednatel: Ing. Dušan Drahoš

ÚVODNÍ SLOVA



ING. DUŠAN DRAHOŠ

Ředitel a předseda představenstva
akciové společnosti

SAM SILNICE A MOSTY a.s.

SKUPINA SAM

Vážené dámy, vážení pánové,
vážení obchodní partneři, vážení akcionáři,

dovolte mi, abych Vás seznámil s výsledky hospodaření a provedl celkovou bilanci roku 2016 za Skupinu SAM i za její jednotlivé společnosti.

Do nové stavební sezóny roku 2016 jsme vykročili plni optimismu. Na pomyslné startovní čáře jsme měli připravený ke zhotovení objem dříve rozpracovaných či nově získaných zakázek kryjících více než třetinu plánovaných ročních tržeb. Pro českolipskou společnost se tak jednalo o více než 208 mil. Kč. U děčínské společnosti byl stav připravenosti zakázek horší. Ještě na konci března jsme měli v plánu zakázky jen za 16 mil. Kč. Celkově v oboru stavebnictví, i v roce 2016, pokračoval pozitivní trend oživení poptávky z roku 2014 až 2015.

Vykročení do nové sezóny roku 2016 bylo i z hlediska klimatických podmínek poměrně rychlé. Již od března dostaly naše společnosti šanci rozjet novou sezónu s nasazením plných kapacit s výhledem na získání plánovaného objemu stavebních prací. U některých zakázek (např. Most I/9 v ulici Moskevská Česká Lípa) jsme ale byli nuceni řešit změny požadované investorem např. v dopravních opatřeních a tím došlo ke zpoždění jejich zahájení. Pro českolipskou společnost byl nastaven plán tržeb 500 mil. Kč. Pro děčínskou společnost jsme předpokládali dosažení 130 mil. Kč tržeb, i když jsme v tuto chvíli neměli připravený dostatečný objem nasmlouvaných zakázek. Signály zvýšené poptávky po zhotovení stavebních zakázek však dávaly podporu optimistickému výhledu na celkově, po delší době, pro obě společnosti ziskovému zakončení hospodaření stavební sezóny roku 2016.

Věděli jsme však, že nevýrobní část sezóny v prvních měsících roku nás opět ve výsledku hospodaření zatíží ztrátou. V kontextu s předpokládaným pozitivním vývo-

jem sezóny jsme ale nepřistoupili k zavedení úsporných opatření užitých v roce 2013 a 2014, zejména v podobě snížených mzdových prostředků. Byl to zároveň i signál ze strany vedení společností směrem k zaměstnancům, že věříme v úspěšnost činnosti a hospodaření našich firem.

Tržní prostředí ve stavebnictví se dále zlepšovalo. Poptávka investorů se zvyšovala a českolipské oddělení přípravy od počátku roku začalo zvýšeným úsilím pracovat na stanoveném úkolu zabezpečit pro rok 2016 zakázky v plánovaném objemu 500 mil. Kč. Nárůst získaných zakázek však neprobíhal optimálně. V polovině roku jsme měli pod smlouvou „jen“ 313 mil. Kč a plánovaný objem dále narůstal jen pozvolna. Zvýšeným úsilím oddělení přípravy, pod novým vedením Dany Polívkové DiS, se však nakonec podařilo zajistit zakázky za více než 420 mil. Kč a připravit na další rok 2017 další, poměrně významné zakázky, za více než 380 mil. Kč. Za to jim patří velké poděkování.

Do značné míry se tak podařilo navázat na zakázkově velmi úspěšnou sezónu z roku 2015 nejen u odštěpných závodů v České Lípě, Turnově a Mladé Boleslavi, ale i závodu v Hradci Králové. Naše provozy elektro, výroby a pokládky AB, ocelářů a výroby betonu také přispěly k rentabilnímu hospodaření společnosti. Nelze opomenout závod v Českých Budějovicích, kterému se podařilo zabezpečit realizaci řady zajímavých zakázek.

Stále se dá konstatovat, že českolipská akciová společnost zaujímá v regionu svého působení prostřednictvím svých závodů významné postavení v oblasti výstavby, rekonstrukcí a oprav komunikací a mostů, výroby a pokládky obalovaných směrů, dopravního značení, mostních provizorií, kovových konstrukcí a dalších speciálních činností. V oblasti výstavby a rekonstrukcí mostních objektů působíme na větší části území České republiky a jsme mimořádně úspěšní. To dokazuje deset

ocenění „Mostní dílo roku“ a další ceny SFDI a čestná uznání, která byla v minulém období naší firmě udělena.

V roce 2016 jsme pokračovali na zakázkách rozpracovaných v roce 2015. Jednalo se o práce na obchvatu I/9 v Dubé, stavební práce pro CTP IAC v Zákupích, rekonstrukci mostu v Sukoradech, rekonstrukci povrchů komunikací a chodníků v ulici B. Egermanna v Novém Boru a na sídlišti ve Cvikově, obnovu chodníků v Zahrádkách atd.

Nově jsme zahájili práce na rekonstrukci mostu na I/9 v České Lípě ul. Moskevská, rozšíření parkovacích ploch pro společnost Magna, obnově mostu v obci Hamr, rekonstrukci silnic I/65 v Rychnově a na III/27 939 v Sukoradech, rekonstrukci mostů v Novém Kníně, rekonstrukci silnice I/13 Ludvíkovice – Veselé atd. Mezi nově zahájené zakázky v roce 2016, které budou dokončovány v roce 2017 a v dalších letech patří výstavba mostů na R10 ve Svémyslicích a práce na I/62 Děčín – Vilsnice. Mezi významné zakázky získané v tomto roce, ale s plánovanou realizací v roce 2017 lze uvést rekonstrukci mostu v Chřčicích, rekonstrukci silnice I/9 v úseku Česká Lípa – Nový Bor a rekonstrukci silnice I/13 v úseku Jílové – Modrá.

Děčínská společnost znovu zahájila práce na výpravách pro SČVAK. Byly dokončeny práce z roku 2015 na rekonstrukci mostů v Děčíně a v obci Ležky. Dále byla dokončena parkovací stání v obci Jílové, rekonstrukce ploch na čerpací stanici VIA DiDi a oprava komunikací v Markvarticích a Jablonném v Podještědí. Nově byly zahájeny a zrealizovány výspravy pro OMEXOM GA Energy, rekonstrukce chodníků v Hrádku nad Nisou, opravy místních komunikací v Rumburku a ve Starých Křečanech apod.

Na tomto místě bych chtěl vyzdvihnout stabilní přínos v zakázkách od závodu Turnov pod vedením Miroslava Iry a závodu v Mladé Boleslavi řízeném Ing. Mojmírem Pavlíkem. Také závodu v Českých Budějovicích pod vedením Ing. Jana Rybáka, se v tomto roce podařilo získat objemově významnější zakázky i v tomto regionu. Stabilní bilanci výnosů potvrzuje závod Česká Lípa pod vedením Jaroslava Fialy. K dobrému výsledku významně přispívá středisko výroby a pokládky obalovaných směsí pod vedením Tomáše Skřivánka. Během

roku musel bohužel ze zdravotních důvodů ukončit spolupráci Ing. Bedřich Kramer, vedoucí královéhradeckého závodu. Na jeho pozici byla jmenována Ing. Ivana Karlová a prokázala, že tento závod bude i nadále pro akciovou společnost přínosem. Naším záměrem je oživit činnost karlovarského závodu, a proto byla ve druhé polovině roku na funkci obchodního manažera jmenována Vladimíra Karliczková. Spoléháme na její zkušenosti a znalost místních poměrů a předpokládáme, že bude úspěšná v přínosu pro společnost v podobě nových zakázek i z tohoto regionu.

Díky dobré práci oddělení přípravy se podařilo zajistit zakázky ve výši 424 mil. Kč s tím, že již v září jsme věděli o dalším objemu minimálně 300 mil. Kč, který máme připraven na rok 2017. Za to jim patří velké poděkování. Splněním plánovaných nákladů u většiny jednotlivých staveb jsme dali základ dobrému hospodářskému výsledku po zdanění ve výši 7,264 mil. Kč u českolipské společnosti. U děčínské společnosti se bohužel nepodařilo přejít s výsledky hospodaření do černých čísel a společnost zakončila hospodaření ztrátou ve výši 12,494 mil. Kč.

Z hlediska ekonomických výsledků lze konstatovat, že se u českolipské společnosti nepodařilo udržet tržby z roku 2015 (došlo k poklesu o 144 mil. Kč), ale podařilo se, i přes pokles tržeb, vytvořit kladný hospodářský výsledek. Bohužel u děčínské společnosti došlo oproti roku 2015 k poklesu celkových výkonů o 3,6 mil. Kč. Značným úsilím ve sledování jednotlivých zakázek z hlediska dodržení plánovaných nákladů a dosahované hrubé marže se sice podařilo zabezpečit přidanou hodnotu z výkonů srovnatelnou s rokem 2015, ale nakonec bylo hospodaření děčínské společnosti zakončeno ztrátou.

Co se týče poměrových ukazatelů skupiny SAM po konsolidaci, rentabilita celkových aktiv činila (-) 1,74 %; úrokové krytí (-) 9 a rentabilita vlastního kapitálu (-) 2,41 %. Běžná likvidita ve výši 1,91 a celková zadluženost 27,68 % ale ukazují na stále ekonomicky zdravou společnost.

Mezi nejvýznamnější stavební zakázky dceřiné společnosti v Děčíně můžeme pro rok 2016 zařadit výspravy pro SČVAK, rekonstrukci komunikace Česká silnice

pro ČR – Správu národního parku České Švýcarsko, rekonstrukci mostu I/13 Stradov pro ŘSD ČR a rekonstrukce lávek a mostu v Lovosicích. Dá se říci, že i rok 2016 byl pro děčínskou společnost obtížný. Ještě na konci roku 2015 jsme v děčínské společnosti přistoupili ke generální výměně vedení. Vedoucím výroby byl jmenován Petr Podrazil. Vedoucím závodu v Děčíně byl jmenován Petr Kapic a ve Varnsdorfu Jindřich Švec. Věříme, že tato obměna se v dalších obdobích následujících let promítne do zlepšení hospodářských výsledků děčínské společnosti a povede k dosažení rentability a stability.

Pro rok 2017 má v čase psaní tohoto příspěvku děčínská společnost předjednány stavební práce spočívající zejména v předpokládaných zakázkách: „Vilsnice“ a oprav pro město Rumburk, Varnsdorf a Děčín. Předpokládám, že se objem připravených zakázek na rok 2017 navýší.

Pojďme ale v bilanci roku 2016 dále. V oblasti technického rozvoje investovala společnost SaM silnice a mosty a.s. zejména do nákupu několika nákladních automobilů, tandemového válce a kovového zásobníku na živice. Dále pokračovaly práce spojené s vybudováním haly pro ocelářskou výrobu. U děčínské společnosti byla provedena nutná obměna strojního parku. Bylo pořízeno pásové rypadlo CAT a rypadlo nakladač CAT. Náklady na prezentace společností byly podobně jako v roce 2015 optimalizovány. Jedinou výraznější akcí, které jsme se zúčastnili jako vystavovatel, byla mostní konference v Brně. Silniční konference v Hradci Králové jsme se zúčastnili jen prostřednictvím delegátů.

Obnovou strojního a vozového parku jsme se snažili zajistit akceschopnost a zvýšení kvality našich výrobních kapacit. V neposlední řadě byl splněn i záměr přispět ke zlepšení pracovních podmínek našich zaměstnanců a zmírnění dopadů na životní prostředí. V tomto úsilí chceme i nadále pokračovat a v dalším období plánujeme investovat částku okolo 10 mil. Kč do obměny strojního parku, nového živičného hospodářství a zastřešení deponií sypkého materiálu pro výrobu asfaltových obalovaných směsí. Zejména stavební investice by měly přinést úsporu výrobních nákladů, spočívající především

v úsporách energie na předeřívání a odvlhčení sypkého materiálu a tím opět přispět k dosažení našich cílů týkajících se životního prostředí.

V obchodní politice se daří stabilizovat odštěpné závody Mladá Boleslav, Turnov a Ústí nad Labem převážně podílem prací na akcích ŘSD, krajskou a místní zakázkou. V Děčíně a Varnsdorfu jsme upevnili pozice jako regionální firmy podporující místní zaměstnanost. Odštěpný závod v Českých Budějovicích a v Hradci Králové zajišťuje převážně krajskou a místní zakázku.

Naši zaměstnanci jsou motivováni vedle běžných mzdových nástrojů také cílovými prémie a ročními odměnami. V sociálním programu našich společností jsou vybraným zaměstnancům poskytovány příspěvky na penzijní pojištění a stravování. Zasluzhy jednotlivých zaměstnanců jsou pak ohodnocovány individuálně i při příležitosti jejich životních jubileí. Také pracovní právní vztahy jsou nastaveny standardně a ojedinělé problémy v této oblasti jsou řešeny operativně.

Při hodnocení stavební sezóny 2016 chci opět zdůraznit a vyzdvihnout skutečnost, že naše firmy realizovaly ve stavební sezóně několik poměrně náročných mostních objektů za přísných kvalitativních i časových podmínek a to kladlo velmi vysoké nároky na naše mostařské profese. Tesaři, železáři, betonáři a samozřejmě řídicí technici – stavbyvedoucí, předvýrobní a výrobní příprava staveb. Nemalé byly také nároky na celkovou řídicí a koordinační činnost vedení skupiny firem SAM. Za to patří všem zaměstnancům Skupiny SAM poděkování.

Na závěr bych chtěl poděkovat také všem našim objednatelům – investorům za dlouholetou důvěru, se kterou se na nás obracejí a za dobrou spolupráci při realizaci zakázek. Dále děkuji i našim dodavatelům, subdodavatelům a ostatním obchodním partnerům za spolupráci.

Ing. Dušan Drahoš



ING. JOSEF HORÁČEK

Výrobní a technický ředitel
a místopředseda představenstva

SAM SILNICE A MOSTY a.s.

Vážené dámy, vážení pánové,
vážení obchodní partneři, vážení akcionáři,

při hodnocení stavební sezony 2016 musím konstatovat, že oproti roku 2015 byla obtížnější a náročnější. Již vstup do stavební sezony byl s dílčími problémy, kdy jsme například ještě na konci března řešili s investorem a dotčenými subjekty dopravní opatření na významné zakázce I/9 most Moskevská v České Lípě. Nevýrobní měsíce z počátku roku, posunutí zahájení významných zakázek a jen pozvolné naplňování kapacit novými zakázkami způsobilo poměrně významný objem vytvořené ztráty z hospodaření za leden až duben ve výši 27 mil. Kč.

Pro ilustraci uvádím: Odbyt v měsíci březnu činil 17 mil. Kč, v dubnu 42 mil. Kč, v květnu 56 mil. Kč a v červnu 81 mil. Kč. Ještě v červenci však díky nedostatečnému objemu zakázek a nízké dosahované marži docházelo k prohlubování vytvořené ztráty až na úroveň 34 mil. Kč. Zlom přinesl teprve srpen, kdy začala být, i když jen pozvolna, dosavadní ztráta umořována. Následně, díky úsilí oddělení přípravy, se podařilo získat zajímavé a z hlediska marží zajímavé zakázky. Díky odbornému vedení staveb a pravidelnou kontrolou jejich vývoje z hlediska hospodaření se nakonec podařilo hospodaření celého roku 2016 překlopit do černých čísel.

Na konci sezony jsme proto mohli konstatovat, že byl vytvořen kladný hospodářský výsledek 7,264 mil. Kč. Ačkoliv byl celkový objem výkonů oproti roku 2015 nižší, a to v objemu 424 mil. Kč, zakončili jsme stavební sezónu v zisku.

Nyní bych rád uvedl několik rozhodujících staveb, jejichž realizace přispěla k výše uvedeným výsledkům:

- Zhotovení mostu na obchvatu I/9 Dubá. Investorem akce bylo ŘSD ČR. Smluvní odbytová cena díla byla 13 mil. Kč.
- Rekonstrukce povrchů komunikací a chodníků v Novém Boru, ulice B. Egermanna. Investorem bylo Město Nový Bor. Smluvní odbytová cena díla byla 13,6 mil. Kč.
- Rekonstrukce komunikace I/16 Nová Paka, ulice Krkonošská. Investorem bylo ŘSD ČR. Smluvní odbytová cena díla byla 14,6 mil. Kč.
- Rozšíření parkovacích ploch. Investorem byla Magna. Smluvní odbytová cena díla byla 18,4 mil. Kč.
- Zhotovení komunikací a ploch v Nových Zákupcích. Investorem akce byl CTP IAC Zákupy. Smluvní odbytová cena díla byla 18,6 mil. Kč.
- Rekonstrukce silnice I/13 Ludvíkovice-Veselé. Investorem bylo ŘSD ČR. Smluvní odbytová cena díla byla 26 mil. Kč.
- Rekonstrukce mostu na I/9 v České Lípě, ulice Moskevská. Investorem bylo ŘSD ČR. Smluvní odbytová cena díla je 30,9 mil. Kč – stavba pokračuje i v roce 2017.
- Vybudování mostů na R10 ve Svémyslicích. Investorem je ŘSD ČR. Smluvní odbytová cena díla je 50,4 mil. Kč – stavba pokračuje i v roce 2017.

Jak už je v posledních letech obvyklé, na některých uvedených stavbách byly zapojeny i pomocné provozy. Jednalo se například o středisko vodorovného dopravního značení, středisko výroby ocelových konstrukcí, středisko elektroinstalací nebo středisko stavby mostních provizorií. Do většiny staveb pak byly zapojeny pracovníci výroby a pokládky asfaltových směsí. Naše obalovna v uplynulém roce vyrobila 61 tisíc tun. Pracovníci pokládky pak zpracovali zhruba 70 tisíc tun asfaltových směsí.

V polovině května proběhla roční analýza Integrovaného systému řízení. Z jejich závěrů uvedu několik faktů:

1. politika ISŘ je ve společnosti naplňována, prosazována a uplatňována pomocí principů managementu kvality, environmentálního managementu a managementu BOZP.

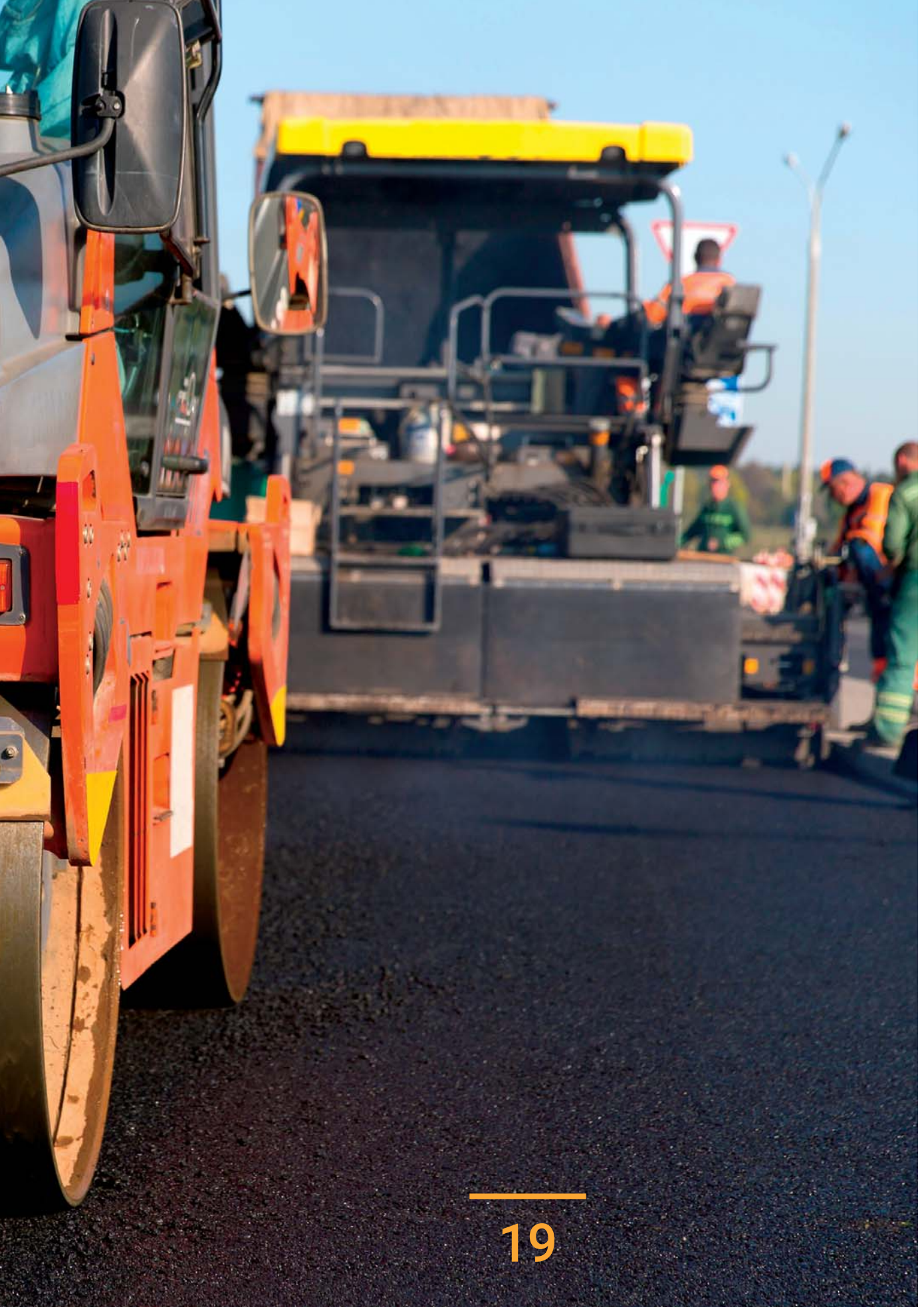
2. Odborní garanti provádí průběžně monitorování jednotlivých oblastí a o tomto podávají zprávu vedení společnosti na pravidelných poradách. Vedení společnosti tak má přehled o důležitých aspektech, neshodách nebo případných incidentech.
3. V oblasti sledování trendu kvality bylo v uplynulém roce registrováno 28 neshod. Oproti roku 2015 je to poměrně velký 40% nárůst. Ve většině případů (96 %) ale jde o kvalifikované ve stupni závažnosti jako malé až střední.
4. V oblasti BOZP jsme zaznamenali výrazný pokles pracovních úrazů. Byly registrovány 3 úrazy, což bylo o 8 méně než v roce předešlém. Četnost pracovních úrazů je tak ve srovnání s celorepublikovými výsledky nízká. Nejčastějším zdrojem pracovních úrazů je manipulace s předměty a břemeny a chůze po staveništi.
5. Značná pozornost je věnována udržování a zvyšování odborné způsobilosti zaměstnanců. Mírný nárůst jsme zaznamenali v počtu autorizovaných osob. Dnes u společnosti pracuje 25 autorizovaných inženýrů a techniků s 36 odbornostmi.

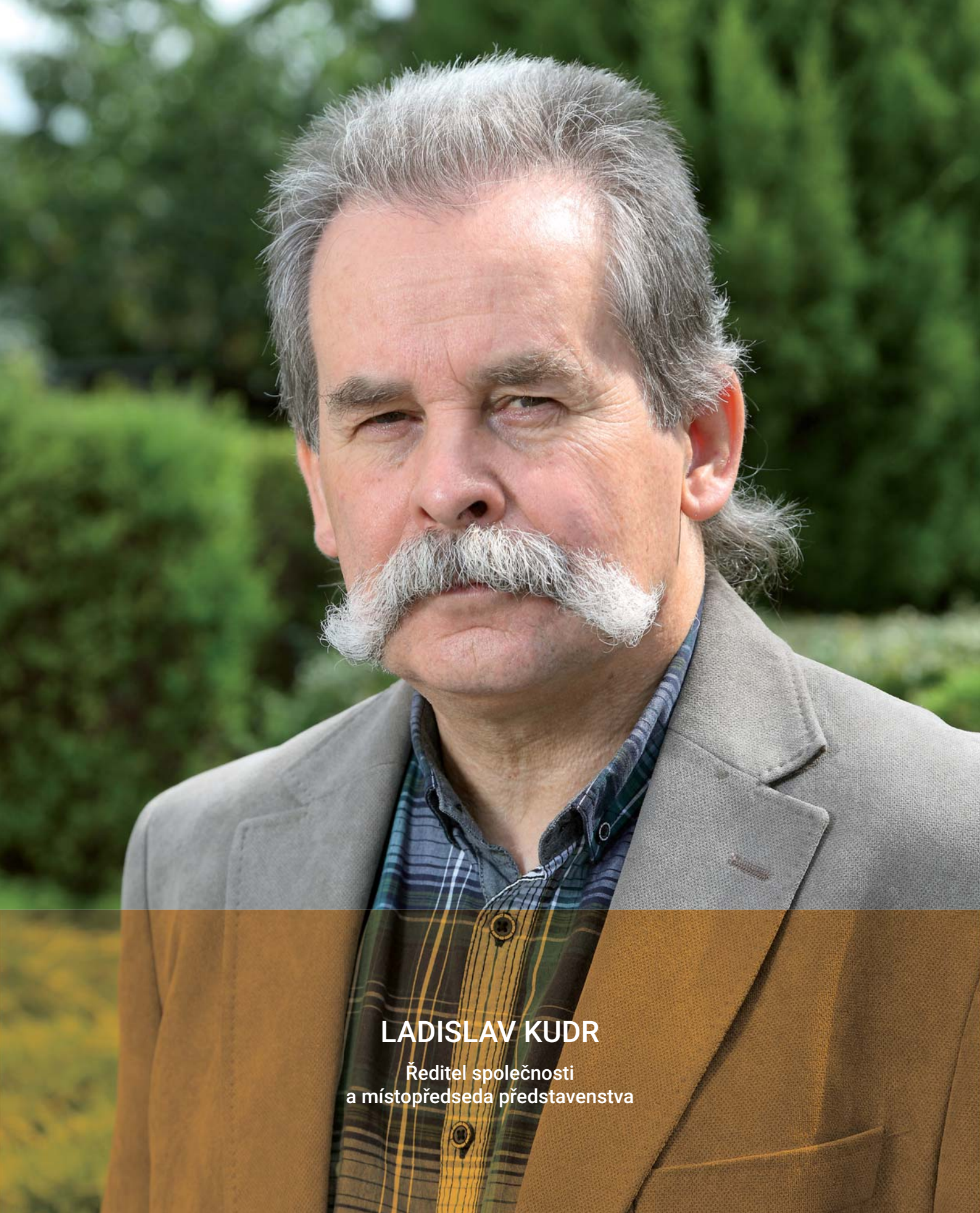
Přátelé, naše akciová společnost Silnice a mosty a.s. je stavební společností typu „ve výběrovém řízení získá zakázku a realizuje ji vlastní kapacitou. Až poté inkasuje své pohledávky“. Všichni víme, že tento způsob fungování je z hlediska ekonomiky značně rizikový. Bohužel, investoři dosud nemají možnost zohlednit při výběru vhodného zhotovitele např. poměrem průměrného počtu zaměstnanců k tržbám apod.

Přesto věřím, že se nám i v následujícím roce podaří navázat na solidní výsledky roku 2016.

Ing. Josef Horáček







LADISLAV KUDR

Ředitel společnosti
a místopředseda představenstva

SAM SILNICE A MOSTY DĚČÍN a.s.

Vážené dámy, vážení pánové, vážení obchodní partneři,
vážení akcionáři,

dovolte mi, abych Vás seznámil s výsledky hospodaření
a provedl celkové shrnutí stavební sezóny roku 2016 za
naši děčínskou společnost.

Stavební sezónu 2016 jsme zahájili již v březnu, díky
příznivým klimatickým podmínkám. V této době jsme ale
bohužel ještě neměli dostatek nasmlouvaných zakázek,
které by kryly třeba jen polovinu stavební sezóny
a museli jsme tedy v průběhu roku zajistit stavební náplň
částečně i subdodávkami s nižší hrubou marží nebo
podávat nabídky do soutěží o veřejné zakázky s kalkulacemi
na hraně rentability. Pozitivním faktem bylo, že se
nám podařilo přes všechny obtíže a konkurenční tlaky
zajistit zakázky za 132,6 mil. Kč, které byly svojí skladbou
stavebních prací pestré i technologicky zajímavé.

Na počátku roku 2016 byly naše kapacity směřovány
nejprve na dokončení zakázek z roku 2015: rekonstrukce
mostů v Děčíně a v obci Ležky, parkovací stání v obci
Jílové, rekonstrukce ploch na čerpací stanici ve Varnsdorfu,
opravy chodníků v Jiříkově a opravy komunikací v
Markvarticích a Jablonném v Podještědí. Nově byly
zahájeny a zrealizovány výspravy pro OMEXOM GA Energy,
rekonstrukce chodníků v Hrádku nad Nisou a Děčíně,
opravy místních komunikací v Rumburku a Starých
Křečanech, rekonstrukce polní cesty v Chlumu u Dubé,
opravy místních komunikací v Travčicích a v Benešově
nad Ploučnicí atd.

Dále pokračovaly výspravy povrchů komunikací pro
Severočeské vodovody a kanalizace a to jak na území
Ústeckého kraje, tak i na Českolipsku.

Pro zahájení nadcházející sezóny roku 2017 se nám
podařilo připravit nové zakázky za více než 50 mil. Kč,
což je pozitivní a dává nám to naději na zlepšení našich

budoucích hospodářských výsledků. Obsazení řídicích
funkcí novými lidmi, kterými jsou Petr Podrazil na pozici
výrobního manažera, Petr Kapic na pozici vedoucího
závodu v Děčíně a Jindřich Švec na pozici vedoucího
odštěpného závodu ve šluknovském výběžku, prokazatelně
přineslo oživení do řízení společnosti.

Díky úsporným opatřením v podobě minimalizace
obnovení strojního a vozového parku a zastavení
dalších investic do nemovitého majetku, se podařilo
alespoň zastavit pokles pracovního kapitálu. Bohužel,
všechna uvedená pozitivna se nepromítla do hospodářského
výsledku této stavební sezóny tak, jak bychom si
všichni přáli.

Pokud bych měl tedy celkově bilancovat stavební
sezónu roku 2016, musím s politováním konstatovat,
že v tomto roce jsme sice zajistili vytížení našich
kapacit, ale v konečném důsledku tento objem
provedených výkonů znamenal další meziroční pokles a to
o 3,6 mil. Kč tržeb a také hrubá marže klesla z 0,43 % na
0,38 %. Při nedostatečném efektu úsporných opatření
a dalším nárůstu mzdových nákladů společnost zakončila
své hospodaření ztrátou ve výši 12,5 mil. Kč.

Stále ale pevně věřím, že pokud se podaří zajistit
zakázky s větší výtěžností, prodloužíme úsporná
opatření a přistoupíme zodpovědně k naší práci v
dalších obdobích, byla sezóna roku 2016 poslední
ztrátová a dokážeme v příštích letech opět přivést
naši společnost k prosperitě.

Na závěr bych chtěl poděkovat všem zaměstnancům
i odběratelům, dodavatelům a všem obchodním
partneřům za spolupráci a důvěru.

Ladislav Kudr

EKONOMICKÉ HODNOTY A UKAZATELE

ZÁKLADNÍ HODNOTY VÝSLEDKŮ HOSPODAŘENÍ SKUPINY SAM ZA OBDOBÍ 2012 – 2016

Celkové výkony Skupina SAM (mil. Kč)



	Rok 2012	Rok 2013	Rok 2014	Rok 2015	Rok 2016
SaM Česká Lípa	415 488	387 277	493 491	569 626	424 878
SaM Děčín	137 099	137 487	154 626	136 244	132 611
CELKEM SKUPINA	552 587	524 764	648 117	705 870	557 489

Přidaná hodnota Skupina SAM (mil. Kč)



	Rok 2012	Rok 2013	Rok 2014	Rok 2015	Rok 2016
SaM Česká Lípa	119 608	114 394	117 065	171 073	139 585
SaM Děčín	28 565	34 270	43 037	40 873	32 729
CELKEM SKUPINA	148 173	148 664	160 102	211 946	172 314

■ SaM Česká Lípa
 ■ SaM Děčín

ZÁKLADNÍ HODNOTY VÝSLEDKŮ HOSPODAŘENÍ SKUPINY SAM ZA OBDOBÍ 2012 – 2016

Tvorba hospodářského výsledku Skupina SAM (mil. Kč)



	Rok 2012	Rok 2013	Rok 2014	Rok 2015	Rok 2016
SaM Česká Lípa	-13 798	4 989	-2 356	32 435	7 264
SaM Děčín	-13 024	-3 790	-2 415	-3 028	-12 494
CELKEM SKUPINA	-26 822	1 199	-4 771	29 407	-5 230

Aktiva – pasiva Skupina SAM (mil. Kč)



	Rok 2012	Rok 2013	Rok 2014	Rok 2015	Rok 2016
SaM Česká Lípa	248 741	267 264	274 649	290 102	265 916
SaM Děčín	81 913	85 091	69 017	63 973	58 050
CELKEM SKUPINA	330 654	352 355	343 666	354 075	323 966

■ SaM Česká Lípa
 ■ SaM Děčín

ZÁKLADNÍ HODNOTY VÝSLEDKŮ HOSPODAŘENÍ SKUPINY SAM ZA OBDOBÍ 2012 – 2016

Vlastní kapitál Skupina SAM (mil. Kč)



	Rok 2012	Rok 2013	Rok 2014	Rok 2015	Rok 2016
SaM Česká Lípa	174 231	179 220	174 864	206 370	201 234
SaM Děčín	37 884	34 094	31 679	28 312	15 818
CELKEM SKUPINA	212 115	213 314	206 543	234 682	217 052

Cizí zdroje Skupina SAM (mil. Kč)



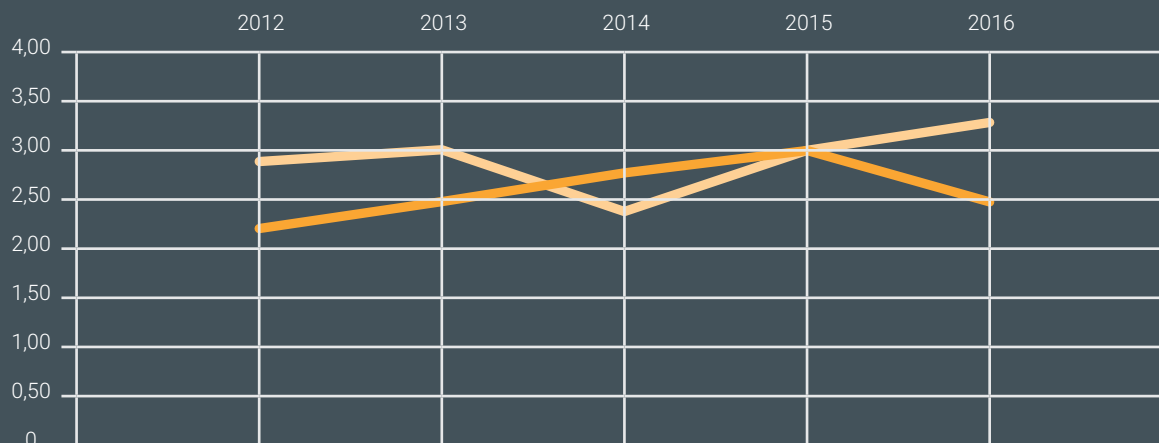
	Rok 2012	Rok 2013	Rok 2014	Rok 2015	Rok 2016
SaM Česká Lípa	74 508	88 043	99 784	83 412	63 758
SaM Děčín	43 699	50 872	37 190	35 540	42 013
CELKEM SKUPINA	118 207	138 915	136 974	118 952	105 771

■ SaM Česká Lípa
 ■ SaM Děčín

ZÁKLADNÍ HODNOTY VÝSLEDKŮ HOSPODAŘENÍ SKUPINY SAM ZA OBDOBÍ 2012 – 2016

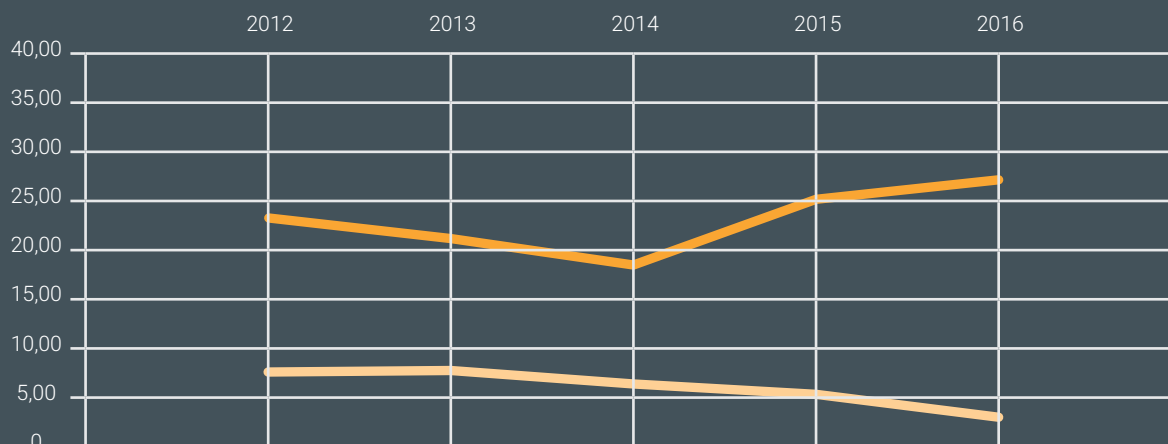
Likvidita

Krátkodobá aktiva / krátkodobá pasiva (jedn.)



Profitabilita

Přidaná hodnota / tržby (%)



■ SaM Česká Lípa

■ SaM Děčín

**SAM SILNICE
A MOSTY A.S.**

ROZVAHA V TIS. KČ

SAM SILNICE A MOSTY a.s.

TEXT	č. ř.	2 015	2 016
AKTIVA CELKEM (ř. 02+03+37+63)	001	290 102	265 916
A. Pohledávky za upsaný základní kapitál	002		
B. Dlouhodobý majetek (ř. 04+14+27)	003	93 785	96 913
B.I. Dlouhodobý nehmotný majetek (ř. 5+6+9+10+11)	004	285	380
1. Nehmotné výsledky výzkumu a vývoje	005		
2. Ocenitelná práva	006	285	380
2.1 Software	007	285	380
2.2 Ostatní ocenitelná práva	008		
3. Goodwill	009		
4. Ostatní dlouhodobý nehmotný majetek	010		
5. Poskytnuté zálohy na dlouhodobý nehmotný majetek a nedokončený dlouhodobý nehmotný majetek	011		
5.1 Poskytnuté zálohy na dlouhodobý nehmotný majetek	012		
5.2 Nedokončený dlouhodobý nehmotný majetek	013		
B.II. Dlouhodobý hmotný majetek (ř. 15+18+19+20+24)	014	93 500	96 458
1. Pozemky a stavby	015	39 527	37 918
1.1 Pozemky	016	5 714	5 714
1.2 Stavby	017	33 813	32 204
2. Hmotné movité věci a jejich soubory	018	49 584	52 737
3. Oceňovací rozdíl k nabytému majetku	019		
4. Ostatní dlouhodobý hmotný majetek	020		
4.1 Pěstitelské celky trvalých porostů	021		
4.2 Dospělá zvířata a jejich skupiny	022		
4.3 Jiný dlouhodobý hmotný majetek	023		
5. Poskytnuté zálohy na dlouhodobý hmotný majetek a nedokončený dlouhodobý hmotný majetek	024	4 389	5 803
5.1 Poskytnuté zálohy na dlouhodobý hmotný majetek	025		
5.2 Nedokončený dlouhodobý hmotný majetek	026	4 389	5 803
B.III. Dlouhodobý finanční majetek (ř. 28 až 34)	027		75
1. Podíly – ovládaná nebo ovládající osoba	028		
2. Zápůjčky a úvěry – ovládaná nebo ovládající osoba	029		
3. Podíly – podstatný vliv	030		
4. Zápůjčky a úvěry – podstatný vliv	031		
5. Ostatní dlouhodobé cenné papíry a podíly	032		
6. Zápůjčky a úvěry – ostatní	033		
7. Ostatní dlouhodobý finanční majetek	034		75
7.1 Jiný dlouhodobý finanční majetek	035		75
7.2 Poskytnuté zálohy na dlouhodobý finanční majetek	036		
C. Oběžná aktiva (ř. 38+46+70+73)	037	195 501	168 746
C.I. Zásoby (ř. 39 až 41,44 až 45)	038	15 046	17 293
C.I.1. Materiál	039	10 896	13 604
2. Nedokončená výroba a polotovary	040	3 950	2 950
3. Výrobky a zboží	041	200	200
3.1 Výrobky	042		
3.2 Zboží	043	200	200
4. Mladá a ostatní zvířata a jejich skupiny	044		
5. Poskytnuté zálohy na zásoby	045		539
C.II. Pohledávky (ř. 47+57)	046	64 953	107 171
C.II.1. Dlouhodobé pohledávky	047	6 174	7 152
1.1 Pohledávky z obchodních vztahů	048	5 907	6 885
1.2 Pohledávky – ovládaná nebo ovládající osoba	049		

ROZVAHA V TIS. KČ

SAM SILNICE A MOSTY a.s.

TEXT	č. ř.	2 015	2 016
1.3 Pohledávky – podstatný vliv	050		
1.4 Odložená daňová pohledávka	051		
1.5 Pohledávky – ostatní	052	267	267
1.5.01 Pohledávky za společníky	053		
1.5.02 Dlouhodobé poskytnuté zálohy	054	267	267
1.5.03 Dohadné účty aktivní	055		
1.5.04 Jiné pohledávky	056		
C.II.2. Krátkodobé pohledávky	057	58 779	100 019
2.1 Pohledávky z obchodních vztahů	058	55 843	95 281
2.2 Pohledávky – ovládaná nebo ovládající osoba	059		
2.3 Pohledávky – podstatný vliv	060		
2.4 Pohledávky – ostatní	061	2 936	4 738
2.4.01 Pohledávky za společníky	062		
2.4.02 Sociální zabezpečení a zdravotní pojištění	063		
2.4.03 Stát – daňové pohledávky	064		
2.4.04 Krátkodobé poskytnuté zálohy	065	912	947
2.4.05 Dohadné účty aktivní	066		
2.4.06 Jiné pohledávky	067	2 024	3 791
C.III. Krátkodobý finanční majetek (ř. 69+70)	068		
1. Podíly – ovládaná nebo ovládající osoba	069		
2. Ostatní krátkodobý finanční majetek	070		
C.IV. Peněžní prostředky (ř. 72+73)	071	115 502	44 282
1. Peněžní prostředky v pokladně	072	250	155
2. Peněžní prostředky na účtech	073	115 252	44 127
D.I.1. Časové rozlišení aktiv (ř. 75 až 77)	074	816	257
1. Náklady příštích období	075	307	257
2. Komplexní náklady příštích období	076		
3. Příjmy příštích období	077	509	
PASIVA CELKEM (ř. 79+101+122)	078	290 102	265 916
A. Vlastní kapitál (ř. 80+84+92+95+99-100)	079	206 370	201 234
A.I. Základní kapitál (ř. 81 až 83)	080	100 000	100 000
1. Základní kapitál	081	100 000	100 000
2. Vlastní podíly (-)	082		
3. Změny základního kapitálu	083		
A.II. Ážio a kapitálové fondy (ř. 85+86)	084		
1. Ážio	085		
2. Kapitálové fondy	086		
2.1. Ostatní kapitálové fondy	087		
2.2. Oceňovací rozdíly z přecenění majetku a závazků	088		
2.3. Oceňovací rozdíly z přecenění při přeměnách obch. korporací	089		
2.4. Rozdíly z přeměn obchodních korporací	090		
2.5. Rozdíly z ocenění při přeměnách obchodních korporací	091		
A.III. Fondy ze zisku (ř. 93+94)	092	12 765	
1. Ostatní rezervní fondy	093	12 765	
2. Statutární a ostatní fondy	094		
A.IV. Výsledek hospodaření minulých let (ř. 96 až 98)	095	61 170	93 970
1. Nerozdělený zisk minulých let	096	62 099	94 899
2. Neuhrazená ztráta minulých let	097		
3. Jiný výsledek hospodaření minulých let	098	-929	-929

ROZVAHA V TIS. KČ

SAM SILNICE A MOSTY a.s.

TEXT	č. ř.	2 015	2 016
A.V. Výsledek hospodaření běžného účetního období (+/-) /ř. 01-(+80+84+92+95-100+101+141)/	099	32 435	7 264
A.VI. Rozhodnuto o zálohové výplatě podílu na zisku (-)	100		
B.+C. Cizí zdroje (ř. 102+107)	101	83 412	63 758
B. Rezervy (ř. 103 až 106)	102		
1. Rezerva na důchody a podobné závazky	103		
2. Rezerva na daň z příjmů	104		
3. Rezerva podle zvláštních právních předpisů	105		
4. Ostatní rezervy	106		
C. Závazky	107	83 412	63 758
C.I. Dlouhodobé závazky (ř. 109 až 119)	108	8 528	4 306
1. Vydané dluhopisy	109		
1.1. Vyměnitelné dluhopisy	110		
1.2. Ostatní dluhopisy	111		
2. Závazky k úvěrovým institucím	112	3 205	
3. Dlouhodobé přijaté zálohy	113		
4. Závazky z obchodních vztahů	114	1 267	169
5. Dlouhodobé směnky k úhradě	115	569	
6. Závazky – ovládaná nebo ovládající osoba	116		
7. Závazky – podstatný vliv	117		
8. Odložený daňový závazek	118	3 487	4 137
9. Závazky – ostatní	119		
9.1. Závazky ke společníkům	120		
9.2. Dohadné účty pasivní	121		
9.3. Jiné závazky	122		
C.II. Krátkodobé závazky (ř. 124 až 133)	123	74 884	59 452
1. Vydané dluhopisy	124		
1.1. Vyměnitelné dluhopisy	125		
1.2. Ostatní dluhopisy	126		
2. Závazky k úvěrovým institucím	127	3 228	3 205
3. Krátkodobé přijaté zálohy	128		12 778
4. Závazky z obchodních vztahů	129	56 427	28 591
5. Krátkodobé směnky k úhradě	130	758	569
6. Závazky – ovládaná nebo ovládající osoba	131		
7. Závazky – podstatný vliv	132		
8. Závazky ostatní	133	14 471	14 309
8.1. Závazky ke společníkům	134		
8.2. Krátkodobé finanční výpomoci	135		
8.3. Závazky k zaměstnancům	136	6 532	6 322
8.4. Závazky ze sociál.zabezpečení a zdr. pojištění	137	3 827	3 626
8.5. Stát – daňové závazky a dotace	138	2 212	2 252
8.6. Dohadné účty pasivní	139	1 494	1 616
8.7. Jiné závazky	140	406	493
D. Časové rozlišení pasiv (ř. 142+143)	141	320	924
1. Výdaje příštích období	142	320	924
2. Výnosy příštích období	143		

VÝKAZ ZISKU A ZTRÁT V TIS. KČ SAM SILNICE A MOSTY a.s.

TEXT	č. ř.	2015	2016
I. Tržby za prodeje výrobků a služeb	01	569 626	424 878
II. Tržby z prodeje zboží	02		
A. Výkonová spotřeba (ř. 09+10)	03	369 332	288 215
1. Náklady vynaložené na prodané zboží	04		
2. Spotřeba materiálu a energie	05	185 604	134 636
3. Služby	06	183 728	153 579
B. Změna stavu zásob vlastní činnosti (+/-)	07	30 450	1 000
C. Aktivace (-)	08	-1 229	-3 922
D. Osobní náklady	09	114 934	112 160
1. Mzdové náklady	10	84 930	82 897
2. Náklady na sociální zabezpečení a zdravotní pojištění	11	30 004	29 263
2.1 Náklady na sociální zabezpečení a zdravotní pojištění	12	29 489	28 631
2.2 Ostatní náklady	13	515	632
E. Úpravy hodnot v provozní oblasti	14	2 203	9 809
1. Úpravy hodnot dlouhodob. nehm. a hmotného majetku	15	9 131	9 732
1.1 Úpravy hodnot dlouhodob. nehm. a hmot. majetku – trvalé	16	9 131	9 732
1.2 Úpravy hodnot dlouhodob. nehm. a hmot. majetku – dočasné	17		
2. Úpravy hodnot zásob	18		
3. Úpravy hodnot pohledávek	19	-6 928	77
III. Ostatní provozní výnosy	20	2 553	4 043
1. Tržby z prodaného dlouhodobého majetku	21		57
2. Tržby z prodaného materiálu	22	2 341	3 155
3. Jiné provozní výnosy	23	212	831
F. Ostatní provozní náklady	24	14 515	11 577
1. Zůstatková cena prodaného dlouhodobého majetku	25		45
2. Zůstatková cena prodaného materiálu	26	1 703	1 782
3. Daně a poplatky	27	1 791	1 870
4. Rezervy v provozní oblasti a komplexní náklady příštích období	28		
5. Jiné provozní náklady	29	11 021	7 880
* Provozní výsledek hospodářství (ř. 01+02-03-07+08-09-14+20-24)	30	41 974	10 082
IV. Výnosy z dlouhodobého finančního majetku – podíly	31		
1. Výnosy z podílů – ovládaná nebo ovládající osoba	32		
2. Ostatní výnosy z podílů	33		
G. Náklady na vynaložené podíly	34		
V. Výnosy z ostatního dlouhodobého finančního majetku	35		
1. Výnosy z ostatního dlouhodobého finančního majetku – ovládaná nebo ovládající osoba	36		
2. Ostatní výnosy z ostatního dlouhodobého finančního majetku	37		
H. Náklady související s ostatním dlouhodobým fin. majetkem	38		
VI. Výnosové úroky a podobné výnosy	39	20	3
1. Výnosové úroky a pod. výnosy – ovládaná nebo ovládající osoba	40		
2. Ostatní výnosové úroky a podobné výnosy	41	20	3
I. Úpravy hodnot a rezervy ve finanční oblasti	42		
J. Nákladové úroky a podobné úroky	43	872	211
1. Nákladové úroky apod. úroky – ovládaná nebo ovládající osoba	44		
2. Ostatní nákladové úroky a podobné úroky	45	872	211
VII. Ostatní finanční výnosy	46	4	13
K. Ostatní finanční náklady	47	1 344	1 678
* Finanční výsledek hospodaření (ř. 31-34+35-38+39-42-43+46-47)	48	-2 192	-1 873
** Výsledek hospodaření před zdaněním (ř. 30+48)	49	39 782	8 209

VÝKAZ ZISKU A ZTRÁT V TIS. KČ SAM SILNICE A MOSTY a.s.

TEXT	č. ř.	2015	2016
L. Daň z příjmů (ř. 50+51)	50	7 347	945
1. Daň z příjmů splatná	51	41	296
2. Daň z příjmů odložená	52	7 306	649
** Výsledek hospodaření po zdanění (ř. 49-50)	53	32 435	7 264
M. Převod podílu na výsledku hospodaření společníkům (+/-)	54		
*** Výsledek hospodaření za účetní období (+/-) (ř. 53-54)	55	32 435	7 264
* Čistý obrat za účetní období	56	572 203	428 937

PŘEHLED O PENĚŽNÍCH TOCÍCH

SAM SILNICE A MOSTY a.s. KE DNI 31. 12. 2016

Skutečnost v účetním období		běžném	minulém
P.	Stav peněžních prostředků a peněžních ekvivalentů na začátku účetního období	115 502	17 176
	Peněžní toky z hlavní výdělečné činnosti (provozní činnost)		
Z.	Účetní zisk nebo ztráta z běžné činnosti před zdaněním	8 209	39 782
A. 1	Úpravy o nepeněžní operace	10 005	2 153
A. 1 1	Odpisy stálých aktiv a umořování opr. polož. k nabyt. majetku	9 732	9 131
A. 1 2	Změna stavu opravných položek, rezerv	77	-6 928
A. 1 3	Zisk z prodeje stálých aktiv	-12	
A. 1 4	Výnosy z podílů na zisku		
A. 1 5	Vyúčt. nákl. úroky s výjimkou kapitalizovaných a vyúčt. výnosové úroky	208	852
A. 1 6	Případné úpravy a ostatní nepeněžní operace		-902
A. *	Čistý peněž. tok z prov. činnosti před zdan., změnami prac. kapit. a mimoř. polož.	18 214	41 935
A. 2	Změny stavu nepeněžních složek pracovního kapitálu	-59 107	70 376
A. 2 1	Změna stavu pohledávek z provozní činnosti, přechodných účtů aktiv	-41 736	55 698
A. 2 2	Změna stavu krátkodobých závazků z provozní činnosti, přechodných účtů pasiv	-15 124	-16 501
A. 2 3	Změna stavu zásob	-2 247	31 179
A. 2 4	Změna stavu krátk. fin. majetku nespádajícího do peněž. prostř. a ekviv.		
A. **	Čistý peněžní tok z prov. činnosti před zdaněním a mimořádnými položkami	-40 893	112 311
A. 3	Vyplacené úroky s výjimkou kapitalizovaných	-211	-872
A. 4	Přijaté úroky	3	20
A. 5	Zaplacená daň z příjmů za běž. činnost a doměrky daně za minulá období		
A. 6	Příjmy a výdaje spojené s mimoř. hosp. výsledkem včetně daně z příjmů		
A. ***	Čistý peněžní tok z provozní činnosti	-41 101	111 459
	Peněžní toky z investiční činnosti		
B. 1	Výdaje spojené s nabytím stálých aktiv	-12 905	-10 053
B. 2	Příjmy z prodeje stálých aktiv	57	
B. 3	Zápůjčky a úvěry spřízněným osobám		
B. ***	Čistý peněžní tok vztahující se k investiční činnosti	-12 848	-10 053
	Peněžní toky z finančních činností		
C. 1	Dopady změn dlouhodobých, resp. krátkodobých závazků	-4 871	-3 080
C. 2	Dopady změn vlastního kapitálu na peněžní prostředky a ekvivalenty	-12 400	
C. 2 1	Zvýšení peněž. prostř. z důvodů zvýšení zákl. kapit., ážia a fondů ze zisku		
C. 2 2	Vyplacení podílů na vlastním jmění společníkům		
C. 2 3	Další vklady peněžních prostředků společníků a akcionářů		
C. 2 4	Úhrada ztráty společníky		
C. 2 5	Přímé platby na vrub fondů		
C. 2 6	Vyplacené podíly na zisku včetně zaplacené daně	-12 400	
C. ***	Čistý peněžní tok vztahující se k finanční činnosti	-17 271	-3 080
F.	Čisté zvýšení resp. snížení peněžních prostředků	-71 220	98 326
R.	Stav peněžních prostředků a pen. ekvivalentů na konci účetního období	44 282	115 502

PŘÍLOHA ÚČETNÍ ZÁVĚRKY ZA ROK 2016

Název společnosti: SaM silnice a mosty a.s.
Sídlo: Máchova 1129, Česká Lípa
Právní forma: akciová společnost
IČO: 250 18 094

1.1. Založení a charakteristika společnosti

SaM silnice a mosty a.s. (dále jen „společnost“) vznikla dne 26. 3. 1997 podle § 69 odst. 1, 2 Obchodního zák. přeměnou ze společnosti SaM stavební firma spol. s r.o. se sídlem Česká Lípa, Máchova 1129, IČ 43224121 a je právním nástupcem zrušené společnosti.

Společnost byla zapsána do obchodního rejstříku soudu v Ústí nad Labem pod spisovou značkou B 972 dne 26. března 1997. Předmětem podnikání společnosti je provádění dopravních, průmyslových a inženýrských staveb, výroba betonových a obalovaných směsí, silniční motorová doprava.

Odbornou způsobilost prokazuje společnost certifikátem zavedeného systému jakosti podle ČSN EN ISO 9001:2001 (SMJ) pro technologie k provádění staveb výše uvedeného charakteru.

Dále má společnost zaveden a certifikován jako subsystém řízení systém environmentálního managementu (EMS) dle ČSN EN ISO 14 001:1997, za účelem odborného řízení dopadů svých činností tak, aby sloužily k ochraně a zlepšování životního prostředí.

Činnost společnosti je zaměřena na

- výstavbu, rekonstrukci a opravy těžkých, středních a lehkých komunikací, závodových a účelových komunikací, lesních a polních cest, parkovišť, zpevněných ploch, cyklistických stezek a chodníků.
- výstavbu, rekonstrukci a opravy mostů na státní silniční síti, místních a účelových komunikacích.

Všechny tyto druhy prací byly zajišťovány těmito technologiemi:

- asfaltové koberce
- betonové kryty
- kryty ze silničních panelů
- kryty z nestmeleného kameniva – zakalená vozovka
- dlažby z betonových tvarovek
- železobetonové mostní konstrukce
- mostní konstrukce z předpjatého betonu
- klenbové konstrukce kamenné
- mostní provizoria BB
- tlakové betony – torkret
- výroba betonových směsí a asfaltových obalovaných směsí

Odštěpné závody:

SaM silnice a mosty, a.s., odštěpný závod Hradec Králové

Zapsáno: 28. května 2011

Sídlo: Hradec Králové, Slezské předměstí, Bratří Štefanů 48

Předmět podnikání:

- provádění staveb, jejich změn a odstraňování
- silniční motorová doprava

SaM silnice a mosty a.s., odštěpný závod Turnov

Zapsáno: 6. srpna 2004

Sídlo: Turnov, Průmyslová čp. 3001, okres Semily, PSČ 511 01

Předmět podnikání:

- provádění staveb, jejich změn a odstraňování
- výroba betonových směsí
- silniční motorová doprava

SaM Silnice a mosty a.s., odštěpný závod Mladá Boleslav

Zapsáno: 16. ledna 2002

Sídlo: Kosmonosy, U Masokombinátu 1242, okres Mladá Boleslav, PSČ 293 06

Předmět podnikání:

- provádění staveb, jejich změn a odstraňování
- technické činnosti v dopravě – dopravní značení
- provozování čerpacích stanic s palivy a maziv

SaM silnice a mosty a.s., odštěpný závod Ústí nad Labem

Zapsáno: 6. srpna 2002

Sídlo: Ústí nad Labem, Na Popluží čp. 821/11

Předmět podnikání:

- provádění staveb, jejich změn a odstraňování
- technické činnosti v dopravě – dopravní značení

SaM silnice a mosty a.s., odštěpný závod České Budějovice

Zapsáno: 19. dubna 2006

Sídlo: České Budějovice 2, Litvínovická 1478

Předmět podnikání:

- provádění staveb, jejich změn a odstraňování
- technické činnosti v dopravě – dopravní značení
- provozování čerpacích stanic s palivy a maziv

Fyzické a právnické osoby podílející se více než 20 % na základním kapitálu společnosti a výše jejich podílu jsou uvedeny v následující tabulce:

Akcionář/ Společník	% podíl na základním kapitálu
Dušan Drahoš Ing.	50 %
Josef Horáček Ing.	50 %
Celkem	100 %

1.2. Změny a dodatky v obchodním rejstříku v uplynulém účetním období

V roce 2016 byl proveden převod kmenových akcií na jméno v listinné podobě na kmenové akcie na jméno v zaknihované podobě.

1.3. Představenstvo a dozorčí rada k rozvahovému dni

Funkce	Jméno	
Představenstvo	předseda	Dušan Drahoš Ing.
	místopředseda	Josef Horáček Ing.
	člen	Ladislav Kudr
Dozorčí rada	předseda	Jiří Berka Ing.
	člen	Josef Adamčík Ing.
	člen	Petr Erban Ing.

1.4. Identifikace skupiny

Společnost je součástí skupiny SAM, jejíž součástí je i sesterská společnost SaM silnice a mosty Děčín a.s. se sídlem Oblouková 416/39, 405 02 Děčín.

2. ÚČETNÍ METODY

Účetnictví společnosti je vedeno a účetní závěrka byla sestavena v souladu se zákonem č. 563/1991 Sb. o účetnictví v platném znění, vyhláškou č. 500/2002 Sb., kterou se provádějí některá ustanovení zákona č. 563/1991 Sb. o účetnictví, pro účetní jednotky, které jsou podnikateli účtujícími v soustavě podvojného účetnictví, v platném znění a Českými účetními standardy pro podnikatele v platném znění.

Účetnictví respektuje obecné účetní zásady, především zásadu o oceňování majetku historickými cenami (není-li dále uvedeno jinak), zásadu účtování ve věcné a časové souvislosti, zásadu opatrnosti a předpoklad o schopnosti účetní jednotky pokračovat ve svých aktivitách.

Účetní závěrka společnosti je sestavena k rozvahovému dni 31.12.2016 za kalendářní rok 2016. Účetní závěrka byla sestavena dne 15.06.2017.

Finanční údaje v této účetní závěrce jsou vyjádřeny v tisících korun českých (Kč), není-li dále uvedeno jinak.

2.1. Dlouhodobý hmotný a nehmotný majetek

Dlouhodobým majetkem se rozumí majetek, jehož doba použitelnosti je delší než jeden rok a jehož ocenění je v jednotlivém případě vyšší než 40 tis.Kč u hmotného majetku, a 60 tis. Kč u nehmotného majetku.

Nakoupený dlouhodobý hmotný a nehmotný majetek je oceněn pořizovací cenou sníženou o oprávky a případné opravné položky. Ocenění dlouhodobého majetku vlastní výroby zahrnuje přímý materiál, přímé mzdy a režijní náklady přímo spojené s jeho výrobou až do doby jeho aktivace.

Technické zhodnocení, pokud převýšilo v úhrnu za zdaňovací období u jednotlivého hmotného majetku částku 40 tis. Kč a u jednotlivého nehmotného majetku částku 60 tis. Kč, zvyšuje pořizovací cenu příslušného dlouhodobého majetku.

Pořizovací cena dlouhodobého hmotného a nehmotného majetku, s výjimkou pozemků a nedokončených investic, je odpiso-

vána po dobu odhadované životnosti majetku následujícím způsobem:

Druh majetku	Metoda odpisování (lineární, zrychlená, výkonová)	Počet let / %
Software	Lineární	3/33,33
Budovy	Lineární	50/2,00
Haly	Lineární	30/3,33
Stavby	Lineární	20/5,00
Stroje	Lineární	5-10/20-10
Osobní automobily*	Lineární	10/10
Nákladní automobily*	Lineární	15/6,66

*V případě nákupu automobilů, jejichž stáří je více než 5 let, se snižuje doba odepisování na 5 let v případě osobních automobilů a 10 let v případě nákladních automobilů.

Majetek pořízený formou finančního leasingu je odepisován u pronajímatele.

2.2. Zásoby

Nakupované zásoby jsou oceňovány pořizovacími cenami. Pořizovací cena zahrnuje cenu pořízení a vedlejší pořizovací náklady, zejména celní poplatky, dopravné a skladovací poplatky, provize, pojistné a skonto. Úbytek materiálu je oceňován metodou FIFO.

O zásobách je účtováno metodou A v případě zásob procházejících skladem a metodou B v případě zásob dodaných a spotřebovaných přímo na stavbách.

Zásoby vytvořené vlastní činností se oceňují vlastními náklady, které zahrnují přímé náklady vynaložené na výrobu nebo jinou činnost, popřípadě i část nepřímých nákladů, která se vztahuje k výrobě nebo k jiné činnosti.

Nedokončená výroba a hotové výrobky jsou oceňovány vlastními náklady, které zahrnují cenu materiálu, práce, případné subdodávky a podíl výrobní režie.

2.3. Pohledávky

Pohledávky jsou při vzniku oceňovány jmenovitou hodnotou, následně sniženu o opravné položky.

2.4. Závazky

Závazky jsou zaúčtovány ve jmenovité hodnotě.

2.5. Úvěry

Úvěry jsou zaúčtovány ve jmenovité hodnotě. Za krátkodobý úvěr se považuje i část dlouhodobých úvěrů, která je splatná do jednoho roku od data, ke kterému je sestavena účetní závěrka.

2.6. Přepočty údajů v cizích měnách na českou měnu

Účetní operace v cizích měnách prováděné během roku jsou účtovány kurzem České národní banky platným ke dni uskutečnění účetního případu.

Aktiva a pasiva v zahraniční měně jsou k rozvahovému dni přepočítávána podle kurzu devizového trhu vyhlášeného ČNB. Nerealizované kurzové zisky a ztráty jsou zachyceny ve výsledku hospodaření

2.7. Použití odhadů

Sestavení účetní závěrky vyžaduje, aby vedení společnosti používalo odhady a předpoklady, jež mají vliv na vykazované hodnoty majetku a závazků k datu účetní závěrky a na vykazovanou výši výnosů a nákladů za sledované období. Vedení společnosti stanovilo tyto odhady a předpoklady na základě všech jemu dostupných relevantních informací. Nicméně, jak vyplývá z podstaty odhadu, skutečné hodnoty v budoucnu se mohou od těchto odhadů odlišovat.

2.8. Přehled o peněžních tocích

Přehled o peněžních tocích byl sestaven nepřímou metodou. Peněžní ekvivalenty představují krátkodobý likvidní majetek, který lze snadno a pohotově převést na předem známou částku v hotovosti a u kterého se nepředpokládají významné změny hodnoty v čase.

Peněžní prostředky a peněžní ekvivalenty lze analyzovat takto:

	31.12.2016	31.12.2015
Pokladní hotovost a peníze na cestě	155	250
Účty v bankách	44 127	115 252
Debetní saldo běžného účtu zahrnuté v běžných bankovních úvěrech	0	0
Peněžní ekvivalenty zahrnuté v krátkodobém finančním majetku	0	0
Peněžní prostředky a peněžní ekvivalenty celkem	44 282	115 502

(údaje v tis. Kč)

2.9. Změny uspořádání a označování položek rozvahy a výkazu zisku a ztráty a jejich obsahového vymezení oproti předcházejícímu účetnímu období

Společnost při sestavení této účetní závěrky postupovala v souladu s Českým účetním standardem č. 024 – srovnatelné období za účetní období započaté v roce 2016.

3. DOPLŇUJÍCÍ ÚDAJE

3.1. Dlouhodobý hmotný a nehmotný majetek

Vývoj dlouhodobého majetku je uveden v příloze č. 1.

Mezi nejvýznamnější přírůstky majetku patří nákup tandemového válce Hamm HD+70iVo v hodnotě 1 825 tis. Kč, tahače návěsů DAFFTT XT105.510T 6×4 v hodnotě 1 384 tis. Kč a plošinového návěsu MTBNUML4 v hodnotě 1 925 tis. Kč.

Mezi nejvýznamnější úbytky majetku patří vyřazení speciálního nákladního automobilu MIX ve stáří 32 let a dvou speciálních nákladních automobilů ve stáří 55 let a tří osobních automobilů stáří 17 a více let. Jednalo se o standartní obměnu vozového parku.

Hodnota dlouhodobého drobného majetku evidovaného mimo účetní evidenci činí 28 384 tis. Kč (2015 – 31 327 tis. Kč).

Rozpis dlouhodobého hmotného majetku zatíženého zástavním právem:

- nemovitost Máchova 1129, k.ú. Česká Lípa, p.č. 3583, inventární číslo 1801001045 vč. pozemku p.č. 3584 – zástavní právo KB a.s., pobočka Česká Lípa k zajištění poskytnutého kontokorentního a investičních úvěrů č. 10000521180 ze dne 18. 05. 2015. Účetní hodnota (ZC) tohoto majetku je 17 403 mil. Kč.
- provozní areál Sosnová pozemky včetně budov – zástavní právo ve prospěch České spořitelny, a.s., KC v Ústí nad Labem k zajištění poskytnutého investičního a kontokorentního úvěru č. ZN1/2262/10LCD do 60 mil. Kč. Účetní hodnota (ZC) tohoto majetku je 18 220 mil. Kč
- vlastnická práva k nemovitostem jsou omezena vkladem zástavního práva smluvního do katastru evidence nemovitostí

3.2. Dlouhodobé pohledávky

Dlouhodobé pohledávky z obchodních vztahů představují pozastávky z již předaných a vyfakturovaných stavebních zakázek, které budou zaplacené po uplynutí záruční doby, pokud se nevyskytnou žádné vady díla. Hodnota těchto dlouhodobých pozastávek činí 6 885 tis. Kč (k 31.12.2015 činily 5 145 tis. Kč), přičemž 1 322 tis. Kč (4 562 tis. Kč k 31.12.2015) je splatných více než po 5 letech a 5 743 tis. Kč (583 tis. Kč k 31.12.2015) je splatných do 5 let.

3.3. Krátkodobé pohledávky

Krátkodobé pohledávky z obchodních vztahů činí 102 303 tis. Kč, přičemž pozastávky ve splatnosti činí 3 662 tis. Kč. Pohledávky po lhůtě splatnosti bez pozastávek k 31.12.2016 činí 39 381 tis. Kč (k 31.12.2015 činily 24 878 tis. Kč).

Pohledávky z obchodního styku jsou kryty zástavním právem ve prospěch Komerční banky a.s. a České spořitelny a.s. k zajištění kontokorentního úvěru.

Jiné pohledávky představují zejména pohledávku za odsouzeným bývalým zaměstnancem z titulu zpronevěry ve výši 8 070 tis. Kč, ke které byla vytvořena opravná položka ve stejné výši.

3.4. Vlastní kapitál

Vývoj vlastního kapitálu je uveden v příloze č. 2.

Základní kapitál tvoří 100 kusů zaknihovaných akcií ve jmenovité hodnotě 1 000 tis. Kč.

Valná hromada dne 16. června 2016 rozhodla, že rezervní fond ve výši 12 765 tis. Kč bude převeden na nerozdělený zisk minulých let, protože podle nových stanov společnost již netvoří rezervní fond. Dále rozhodla o výplatě dividend ve výši 12 400 tis. Kč a o převedení zbylého zisku ve výši 20 035 tis. Kč do nerozděleného zisku minulých let.

Rozdělení zisku za rok 2016 bude předmětem jednání nadcházející valné hromady.

V roce 2015 bylo zjištěno, že v roce 2014 a 2013 došlo k chybě při výpočtu dohadné položky na nevybranou dovolenou. Vliv této chyby do hospodářského výsledku činí (-) 929 tis. Kč.

3.5. Krátkodobé závazky

Krátkodobé závazky z obchodních vztahů činí 28 591 tis. Kč (k 31.12.2015 činily 56 427 tis. Kč), přičemž závazky po lhůtě splatnosti k 31.12.2016 činí 2 838 tis. Kč (k 31.12.2015 činily 8 706 tis. Kč). Většina závazků po splatnosti je po splatnosti do 30 dnů.

3.6. Bankovní úvěry

Dlouhodobé bankovní úvěry obsahují:

(údaje v tis. Kč)				
Banka/ Věřitel	Měna	Zůstatek k 31.12.2016	Zůstatek k 31.12.2015	Forma zajištění
Komerční banka a.s.	CZK	3 205	6 433	Zástavní právo k nemovitostem
Celkem		3 205	6 433	

Zůstatek dlouhodobého bankovního úvěru ve výši 3 205 tis. Kč je splatný v roce 2017, proto je vykázán jako krátkodobý (C.II.2.). V minulém období byla část zůstatku ve výši 3 228 tis. Kč, která byla splatná do jednoho roku, vykázána jako krátkodobá (C.II.2.).

3.7. Odložená daň z příjmů

Celkový existující odložený daňový závazek lze analyzovat takto:

(údaje v tis. Kč)		
	Stav k 31.12.2016	Stav k 31.12.2015
Zůstatková cena dlouhodobého majetku	-4 137	-3 487
Celkem závazek	-4 137	-3 487

3.8. Výnosy z běžné činnosti

(údaje v tis. Kč)		
	Období do 31.12.2016	Období do 31.12.2015
	Celkem	Celkem
Stavební práce	409 882	552 784
Prodej asfaltových a betonových směsí	11 965	13 476
Služby	3 031	3 366
Tržby za prodej vlastních výrobků a služeb celkem	424 878	569 626

3.9. Zaměstnanci, vedení společnosti a statutární orgány

Průměrný přepočtený počet zaměstnanců a členů vedení společnosti za rok 2016 a 2015 je následující:

2016

(údaje v tis. Kč)		
	Počet	Osobní náklady celkem
THP	79	44 060
Dělníci	170	68 099
Celkem	249	112 159

2015

(údaje v tis. Kč)		
	Počet	Osobní náklady celkem
THP	78	45 225
Dělníci	170	69 709
Celkem	248	114 934

Počet zaměstnanců vychází z průměrného přepočteného stavu pracovníků.

Odměny vyplácené členům statutárních a dozorčích orgánů činily 170 tis. Kč (k 31.12.2015 činily 125 tis. Kč)

3.10. Ostatní provozní výnosy a náklady

Významnou položkou ostatních provozních nákladů jsou náklady na propagaci společnosti a pojištění.

3.11. Transakce a vztahy se spřízněnými subjekty

Výnosy z transakcí se spřízněnými subjekty činily v roce 2016 24 345 tis. Kč (16 136 tis. Kč v roce 2015). Pohledávky z těchto transakcí k 31.12.2016 činily 19 256 tis. Kč (15 751 tis. Kč k 31.12. 2015), z toho pohledávky ve výši 13 228 tis. Kč (12 499 tis. Kč k 31.12.2015) je po splatnosti.

Celkové nákupy od spřízněných subjektů činily v roce 2016 1 530 tis. Kč (13 228 tis. Kč v roce 2015).

Závazky vůči spřízněným subjektům k 31.12.2016

							(údaje v tis. Kč)
Subjekt	Vztah ke společnosti	Krátkodobé z obchodního styku	Ostatní krátkodobé	Dlouhodobé	Zápůjčky	Ostatní	Celkem
SaM silnice a mosty Děčín a.s.	Sesterská	422					422
Celkem		422					422

Závazky vůči spřízněným subjektům k 31.12.2015

							(údaje v tis. Kč)
Subjekt	Vztah ke společnosti	Krátkodobé z obchodního styku	Ostatní krátkodobé	Dlouhodobé	Zápůjčky	Ostatní	Celkem
SaM silnice a mosty Děčín a.s.	Sesterská	1 997					1 997
Celkem		1 997					1 997

3.12. Události, které nastaly po datu účetní závěrky

Po datu účetní závěrky nedošlo k žádným událostem, které by měly významný dopad na účetní závěrku.

V České Lípě dne 15. června 2017



předseda představenstva
Ing. Dušan Drahoš



místopředseda představenstva
Ing. Josef Horáček

VÝVOJ DLOUHODOBÉHO MAJETKU (Příloha č. 1) SAM SILNICE A MOSTY a.s.

Dlouhodobý hmotný majetek	Pozemky	Budovy, stavby	Stroje a zařízení	Dopravní prostředky	Dlouhodobé zálohy	Pořízení DHM (042)	Celkem
Pořizovací cena							
Počáteční zůstatek k 1.1.2016	5 714	55 032	91 877	58 802		4 389	215 814
Přírůstky		234	5 601	5 133		1 693	12 661
Přeúčtování				279		-279	
Úbytky			-1 063	-1 145			-2 208
Konečný zůstatek k 31.12.2016	5 714	55 266	96 415	63 069		5 803	226 267
Oprávký							
Počáteční zůstatek k 1.1.2016		-21 219	-59 212	-41 883			-122 314
Přírůstky		-1 843	-4 833	-2 982			-9 658
Oprávký k úbytkům			1 063	1 100			2 163
Konečný zůstatek k 31.12.2016		-23 062	-62 982	-43 765			-129 809
Čistá hodnota							
31. prosince 2015	5 714	33 813	32 665	16 919		4 389	93 500
31. prosince 2016	5 714	32 204	33 433	19 304		5 803	96 458

Dlouhodobý nehmotný majetek	Software	Celkem	CELKEM
Pořizovací cena			
Počáteční zůstatek k 1.1.2016	3 981	3 981	219 795
Přírůstky	169	169	12 830
Přeúčtování			
Úbytky	-73	-73	-2 281
Konečný zůstatek k 31.12.2016	4 077	4 077	230 344
Oprávký			
Počáteční zůstatek k 1.1.2016	-3 696	-3 696	-126 010
Přírůstky	-74	-74	-9 732
Úbytky	73	73	2 236
Konečný zůstatek k 31.12.2016	-3 697	-3 697	-133 506
Čistá hodnota			
31. prosince 2015	285	285	93 785
31. prosince 2016	380	380	96 838

VÝVOJ VLASTNÍHO KAPITÁLU (Příloha č. 2) SAM SILNICE A MOSTY a.s.

Vývoj vlastního kapitálu	Základní kapitál	Hospodářský výsledek	Nerozdělený zisk min. let	Jiný výsledek hospodaření	Zákonný rezervní fond	Celkem
Počáteční zůstatek k 1.1.2016	100 000	32 435	62 099	-929	12 765	206 370
Převedení zisku do nerozd.zisku		-20 035	20 035			0
Převedení rezervního fondu			12 765		-12 765	0
Výplata dividend		-12 400				-12 400
Zisk / ztráta za rok 2016		7 264				7 264
Konečný zůstatek k 31.12.2016	100 000	7 264	94 899	-929	0	201 234

ZPRÁVA NEZÁVISLÉHO AUDITORA PRO AKCIONÁŘE SAM SILNICE A MOSTY a.s.

Výrok auditora

Provedli jsme audit přiložené účetní závěrky společnosti SaM silnice a mosty a.s. (dále také „Společnost“) sestavené na základě českých účetních předpisů, která se skládá z rozvahy k 31.12.2016, výkazu zisku a ztráty, přehledu o změnách vlastního kapitálu a přehledu o peněžních tocích za rok končící 31.12.2016, a přílohy této účetní závěrky, která obsahuje popis použitých podstatných účetních metod a další vysvětlující informace. Údaje o Společnosti jsou uvedeny v bodě 1. přílohy této účetní závěrky.

Podle našeho názoru účetní závěrka podává věrný a poctivý obraz aktiv a pasiv společnosti SaM silnice a mosty a.s. k 31.12.2016 a nákladů a výnosů a výsledku jejího hospodaření a peněžních toků zarok končící 31.12.2016 v souladu s českými účetními předpisy.

Základ pro výrok

Audit jsme provedli v souladu se zákonem o auditorech a standardy Komory auditorů České republiky pro audit, kterými jsou mezinárodní standardy pro audit (ISA) případně doplněné a upravené souvisejícími aplikačními doložkami. Naše odpovědnost stanovená těmito předpisy je podrobněji popsána v oddílu Odpovědnost auditora za audit účetní závěrky. V souladu se zákonem o auditorech a Etickým kodexem přijatým Komorou auditorů České republiky jsme na Společnosti nezávislí a splnili jsme i další etické povinnosti vyplývající z uvedených předpisů. Domníváme se, že důkazní informace, které jsme shromáždili, poskytují dostatečný a vhodný základ pro vyjádření našeho výroku.

Ostatní informace uvedené ve výroční zprávě

Ostatními informacemi jsou v souladu s § 2 písm. b) zákona o auditorech informace uvedené ve výroční zprávě mimo účetní závěrku a naši zprávu auditora. Za ostatní informace odpovídá představenstvo Společnosti.

Náš výrok k účetní závěrce se k ostatním informacím nevztahuje. Přesto je však součástí našich povinností souvisejících s auditem účetní závěrky seznámení se s ostatními informacemi a posouzení, zda ostatní informace nejsou ve významném (materiálním) nesouladu s účetní závěrkou či s našimi znalostmi o účetní jednotce získanými během provádění auditu nebo zda se jinak tyto informace nejeví jako významně (materiálně) nesprávné. Také posuzujeme, zda ostatní informace byly ve všech významných (materiálních) ohledech vypracovány v souladu s příslušnými právními předpisy. Tímto posouzením se rozumí, zda ostatní informace splňují požadavky právních předpisů na formální náležitosti a postup vypracování ostatních informací v kontextu významnosti (materiality), tj. zda případně nedodržení uvedených požadavků by bylo způsobilé ovlivnit úsudek činěný na základě ostatních informací.

Na základě provedených postupů, do míry, již dokážeme posoudit, uvádíme, že

- ostatní informace, které popisují skutečnosti, jež jsou též předmětem zobrazení v účetní závěrce, jsou ve všech významných (materiálních) ohledech v souladu s účetní závěrkou a
- ostatní informace byly vypracovány v souladu s právními předpisy.

Dále jsme povinni uvést, zda na základě poznatků a povědomí o Společnosti, k nimž jsme dospěli při provádění auditu, ostatní informace neobsahují významné (materiální) věcné nesprávnosti. V rámci uvedených postupů jsme v obdržených ostatních informacích žádné významné (materiální) věcné nesprávnosti nezjistili.

Odpovědnost představenstva a dozorčí rady Společnosti za účetní závěrku

Představenstvo Společnosti odpovídá za sestavení účetní závěrky podávající věrný a poctivý obraz v souladu s českými účetními předpisy a za takový vnitřní kontrolní systém, který považuje za nezbytný pro sestavení účetní závěrky tak, aby neobsahovala významné (materiální) nesprávnosti způsobené podvodem nebo chybou.

Při sestavování účetní závěrky je představenstvo Společnosti povinno posoudit, zda je Společnost schopna nepřetržitě trvat, a pokud je to relevantní, popsat v příloze účetní závěrky záležitosti týkající se jejího nepřetržitého trvání a použití předpokladu nepřetržitého trvání při sestavení účetní závěrky, s výjimkou případů, kdy představenstvo plánuje zrušení Společnosti nebo ukončení její činnosti, resp. kdy nemá jinou reálnou možnost než tak učinit.

Za dohled nad procesem účetního výkaznictví ve Společnosti odpovídá dozorčí rada.

Odpovědnost auditora za audit účetní závěrky

Naším cílem je získat přiměřenou jistotu, že účetní závěrka jako celek neobsahuje významnou (materiální) nesprávnost způsobenou podvodem nebo chybou a vydat zprávu auditora obsahující náš výrok. Přiměřená míra jistoty je velká míra jistoty, nicméně není zárukou, že audit provedený v souladu s výše uvedenými předpisy ve všech případech v účetní závěrce odhalí případnou existující významnou (materiální) nesprávnost. Nesprávnosti mohou vzniknout v důsledku podvodů nebo chyb a považují se za významné (materiální), pokud lze reálně předpokládat, že by jednotlivě nebo v souhrnu mohly ovlivnit ekonomická rozhodnutí, která uživatelé účetní závěrky na jejím základě přijmou.

Při provádění auditu v souladu s výše uvedenými předpisy je naší povinností uplatňovat během celého auditu odborný úsudek a zachovávat profesní skepticismus. Dále je naší povinností:

- Identifikovat a vyhodnotit rizika významné (materiální) nesprávnosti účetní závěrky způsobené podvodem nebo chybou, navrhnout a provést auditorské postupy reagující na tato rizika a získat dostatečné a vhodné důkazní informace, abychom na jejich základě mohli vyjádřit výrok. Riziko, že neodhalíme významnou (materiální) nesprávnost, k níž došlo v důsledku podvodu, je větší než riziko neodhalení významné (materiální) nesprávnosti způsobené chybou, protože součástí podvodu mohou být tajné dohody (koluze), falšování, úmyslná opomenutí, nepravdivá prohlášení nebo obcházení vnitřních kontrol.
- Seznámit se s vnitřním kontrolním systémem Společnosti relevantním pro audit v takovém rozsahu, abychom mohli navrhnout auditorské postupy vhodné s ohledem na dané okolnosti, nikoli abychom mohli vyjádřit názor na účinnost jejího vnitřního kontrolního systému.
- Posoudit vhodnost použitých účetních pravidel, přiměřenost provedených účetních odhadů a informace, které v této souvislosti představenstvo Společnosti uvedlo v příloze účetní závěrky.
- Posoudit vhodnost použití předpokladu nepřetržitého trvání při sestavení účetní závěrky představenstvem a to, zda s ohledem na shromážděné důkazní informace existuje významná (materiální) nejistota vyplývající z událostí nebo podmínek, které mohou významně zpochybnit schopnost Společnosti nepřetržitě trvat. Jestliže dojdeme k závěru, že taková významná (materiální) nejistota existuje, je naší povinností upozornit v naší zprávě na informace uvedené v této souvislosti v příloze účetní závěrky, a pokud tyto informace nejsou dostatečné, vyjádřit modifikovaný výrok. Naše závěry týkající se schopnosti Společnosti nepřetržitě trvat vycházejí z důkazních informací, které jsme získali do data naší zprávy. Nicméně budoucí události nebo podmínky mohou vést k tomu, že Společnost ztratí schopnost nepřetržitě trvat.
- Vyhodnotit celkovou prezentaci, členění a obsah účetní závěrky, včetně přílohy, a dále to, zda účetní závěrka zobrazuje podkladové transakce a události způsobem, který vede k věrnému zobrazení.

Naší povinností je informovat představenstvo a dozorčí radu mimo jiné o plánovaném rozsahu a načasování auditu a o významných zjištěních, která jsme v jeho průběhu učinili, včetně zjištěných významných nedostatků ve vnitřním kontrolním systému.

V České Lípě, dne 15. června 2017

Ing. Petr Topol
auditor
č. osvědčení 400



AUDIT TOPOL s.r.o.
Ještědská 261, 460 08 Liberec
č. osvědčení 453

ZPRÁVA O VZTAZÍCH MEZI OVLÁDAJÍCÍ A OVLÁDANOU OSOBOU DLE § 82 ZÁKONA Č.90/2012 SB. O OBCHODNÍCH KORPORACÍCH ZA ROK 2016

Zpracovatel: SaM silnice a mosty a.s., Česká Lípa, IČ 250 18 094

jako osoba ovládaná

Představenstvo společnosti SaM silnice a mosty a.s., Česká Lípa jako statutární orgán ovládané osoby, vypracovalo dle § 82 zákona č.90/2012 Sb. o obchodních korporacích následující zprávu o vztazích mezi ovládající osobou a společností SaM silnice a mosty a.s. jako ovládanou osobou a osobami ovládanými stejnou ovládající osobou (dále jen „Propojené osoby“), a to za účetní období roku 2016.

1. Ovládaná osoba

SaM silnice a mosty a.s., Česká Lípa, se sídlem Česká Lípa, Máchova 1129, PSČ 470 01
IČ: 250 18 094, zapsané v obchodním rejstříku vedeném Krajským soudem v Ústí nad Labem, oddíl B, vložka 972.

2. Ovládající osoba

- 2.1. Ing. Dušan Drahoš, Česká 1954/2 Děčín – s podílem 50% na hlasovacích právech
- 2.2. Ing. Josef Horáček, Boženy Němcové 2853, Česká Lípa – s podílem 50% na hlasovacích právech

3. Ostatní osoby ovládané stejnou osobou ovládající

- 3.1. SaM silnice a mosty Děčín a.s., se sídlem Děčín, Oblouková 416/39, PSČ 405 02, IČ: 250 42 751, zapsané v obchodním rejstříku vedeném Krajským soudem v Ústí nad Labem, oddíl B, vložka 1142.
Ing. Dušan Drahoš disponoval podílem na hlasovacích právech 33%.
Ing. Josef Horáček disponoval podílem na hlasovacích právech 33%.
- 3.2. PROMOS SOSNOVÁ spol.s.r.o., IČ: 627 43 015, se sídlem Česká Lípa, Sosnová 12, PSČ 470 01, zapsané v obchodního rejstříku vedeného Krajským soudem v Ústí nad Labem – pobočka Liberec, oddíl C, vložka 8923
Ing. Dušan Drahoš disponoval podílem na hlasovacích právech 50%.
Ing. Josef Horáček disponoval podílem na hlasovacích právech 50%.

4. Úloha ovládané osoby

Společnost SaM silnice a mosty a.s. se od svého založení zabývá prováděním dopravních, průmyslových a inženýrských staveb, výrobou betonových a obalovaných směsí, silniční motorovou dopravou.
Do činnosti společnosti SaM silnice a mosty a.s.není ze strany Ovládajících osob nijak zásadně zasahováno a společnost je tak řízena standardním způsobem.

5. Způsob a prostředky ovládní

Ovládající osoba Ing. Dušan Drahoš a Ing. Josef Horáček jsou ve smyslu ustanovení §78 považovány za osoby jednající ve schodě, kdy společně pak disponují 100% hlasů ve společnosti SaM silnice a mosty a.s.
Ovládající osoba Ing. Dušan Drahoš uplatňuje svůj vliv přímo jako akcionář na valné hromadě, činnost společnosti řídí v rámci funkce ředitele podniku a předsedy představenstva.

Ovládající osoba Ing. Josef Horáček uplatňuje svůj vliv přímo jako akcionář na valné hromadě, činnost společnosti řídí v rámci funkce výrobního ředitele podniku a místopředsedy představenstva.

6. Přehled jednání učiněných v posledním účetním období, která byla učiněna na popud nebo v zájmu ovládající osoby nebo jí ovládaných osob, pokud se takovéto jednání týkala majetku, jenž přesahuje 10% vlastního kapitálu ovládané osoby zjištěného podle poslední účetní závěrky

V účetním období roku 2016 nebyly učiněna žádná jednání, jež by se týkala majetku, který přesahuje 10% vlastního kapitálu ovládané osoby.

7. Přehled uzavřených smluv mezi osobou ovládanou a osobou ovládající nebo mezi osobami ovládanými

Mezi Ovládající osobou a Ovládanou osobou nejsou ke dni zpracování této zprávy uzavřeny žádné vzájemné smlouvy (za vzájemné smlouvy se pro účely této zprávy považují veškeré smlouvy, které ke dni zpracování této zprávy nebyly naplněny, resp. z nichž alespoň jedné ze stran plynou jakákoliv práva, resp. povinnosti).

Mezi Ovládanou osobou a osobami ovládanými Ovládající osobou nejsou ke dni zpracování této zprávy uzavřeny žádné vzájemné smlouvy (za vzájemné smlouvy se považují veškeré smlouvy, které ke dni zpracování této zprávy nebyly naplněny).

8. Posouzení toho, zda vznikla ovládané osobě újma, a posouzení jejího vyrovnání – § 82 odst. (2) písm. f) ZOK

Veškeré vztahy mezi Ovládanou osobou a Ovládající osobou a Ovládanou osobou a osobami ovládanými Ovládající osobou byly realizovány v souladu se zákonem, za podmínek obvyklých v obchodním styku a Ovládané osobě z nich nevznikla žádná majetková újma.

9. Zhodnocení výhod a nevýhod plynoucích ze vztahů mezi Ovládanou osobou a Ovládající osobou a Ovládanou osobou a osobami ovládanými Ovládající osobou – § 82 odst. (4) ZOK

Z titulu vztahů mezi Ovládanou osobou a Ovládající osobou a Ovládanou osobou a osobami ovládanými Ovládající osobou neplynou ani jedné z uvedených osob žádné zvláštní výhody nebo nevýhody.

10. Závěr

Představenstvo společnosti SaM silnice a mosty a.s. prohlašuje, že zpracovalo tuto Zprávu s péčí řádného hospodáře a že do této zprávy zahrnulo všechny jemu známé vztahy mezi Ovládanou osobou a Ovládající osobou a Ovládanou osobou a osobami ovládanými Ovládající osobou.

V České Lípě, dne 30.3.2017

Podpisy všech členů statutárního orgánu Ovládané osoby:

Jméno, příjmení, funkce



Ing. Dušan Drahoš
Předseda představenstva

Jméno, příjmení, funkce



Ing. Josef Horáček
Místopředseda představenstva

Jméno, příjmení, funkce



Ladislav Kudr
Člen představenstva

**SAM SILNICE
A MOSTY DĚČÍN A.S.**

ROZVAHA V TIS. KČ

SAM SILNICE A MOSTY DĚČÍN a.s.

TEXT	č. ř.	2015	2016
AKTIVA CELKEM (ř. 02+03+37+63)	001	63 973	58 050
A. Pohledávky za upsaný základní kapitál	002		
B. Dlouhodobý majetek (ř. 04+14+27)	003	37 632	38 687
B.I. Dlouhodobý nehmotný majetek (ř. 5+6+9+10+11)	004		197
1. Nehmotné výsledky výzkumu a vývoje	005		
2. Ocenitelná práva	006		197
2.1 Software	007		197
2.2 Ostatní ocenitelná práva	008		
3. Goodwill	009		
4. Ostatní dlouhodobý nehmotný majetek	010		
5. Poskytnuté zálohy na dlouhodobý nehmotný majetek a nedokončený dlouhodobý nehmotný majetek	011		
5.1 Poskytnuté zálohy na dlouhodobý nehmotný majetek	012		
5.2 Nedokončený dlouhodobý nehmotný majetek	013		
B.II. Dlouhodobý hmotný majetek (ř. 15+18+19+20+24)	014	37 632	38 490
1. Pozemky a stavby	15	25 448	24 450
1.1 Pozemky	016	3 032	3 032
1.2 Stavby	017	22 416	21 418
2. Hmotné movité věci a jejich soubory	018	11 666	14 040
3. Oceňovací rozdíl k nabytému majetku	019		
4. Ostatní dlouhodobý hmotný majetek	020		
4.1 Pěstitelské celky trvalých porostů	021		
4.2 Dospělá zvířata a jejich skupiny	022		
4.3 Jiný dlouhodobý hmotný majetek	023		
5. Poskytnuté zálohy na dlouhodobý hmotný majetek a nedokončený dlouhodobý hmotný majetek	024	518	
5.1 Poskytnuté zálohy na dlouhodobý hmotný majetek	025		
5.2 Nedokončený dlouhodobý hmotný majetek	026	518	
B.III. Dlouhodobý finanční majetek (ř. 28 až 34)	027		
1. Podíly – ovládaná nebo ovládající osoba	028		
2. Zápůjčky a úvěry – ovládaná nebo ovládající osoba	029		
3. Podíly – podstatný vliv	030		
4. Zápůjčky a úvěry – podstatný vliv	031		
5. Ostatní dlouhodobé cenné papíry a podíly	032		
6. Zápůjčky a úvěry – ostatní	033		
7. Ostatní dlouhodobý finanční majetek	034		
7.1 Jiný dlouhodobý finanční majetek	035		
7.2 Poskytnuté zálohy na dlouhodobý finanční majetek	036		
C. Oběžná aktiva (ř. 38+46+70+73)	037	25 969	19 176
C.I. Zásoby (ř. 39 až 41,44 až 45)	038	5 334	1 249
C.I.1. Materiál	039	134	299
2. Nedokončená výroba a polotovary	040	5 200	950
3. Výrobky a zboží	041		
3.1 Výrobky	042		
3.2 Zboží	043		
4. Mladá a ostatní zvířata a jejich skupiny	044		
5. Poskytnuté zálohy na zásoby	045		
C.II. Pohledávky (ř. 47+57)	046	15 367	13 287
C.II.1. Dlouhodobé pohledávky	047	7 001	6 507
1.1 Pohledávky z obchodních vztahů	048	1 195	570
1.2 Pohledávky – ovládaná nebo ovládající osoba	049		

ROZVAHA V TIS. KČ

SAM SILNICE A MOSTY DĚČÍN a.s.

TEXT	č. ř.	2015	2016
1.3 Pohledávky – podstatný vliv	050		
1.4 Odložená daňová pohledávka	051	5 767	5 898
1.5 Pohledávky – ostatní	052	39	39
1.5.01 Pohledávky za společníky	053		
1.5.02 Dlouhodobé poskytnuté zálohy	054	39	39
1.5.03 Dohadné účty aktivní	055		
1.5.04 Jiné pohledávky	056		
C.II.2. Krátkodobé pohledávky	057	8 366	6 780
2.1 Pohledávky z obchodních vztahů	058	6 601	6 486
2.2 Pohledávky – ovládaná nebo ovládající osoba	059		
2.3 Pohledávky – podstatný vliv	060		
2.4 Pohledávky – ostatní	061	1 765	294
2.4.01 Pohledávky za společníky	062		
2.4.02 Sociální zabezpečení a zdravotní pojištění	063		
2.4.03 Stát – daňové pohledávky	064	1 386	24
2.4.04 Krátkodobé poskytnuté zálohy	065	346	165
2.4.05 Dohadné účty aktivní	066		
2.4.06 Jiné pohledávky	067	33	105
C.III. Krátkodobý finanční majetek (ř. 69+70)	068		
1. Podíly – ovládaná nebo ovládající osoba	069		
2. Ostatní krátkodobý finanční majetek	070		
C.IV. Peněžní prostředky (ř. 72+73)	071	5 268	4 640
1. Peněžní prostředky v pokladně	072	141	178
2. Peněžní prostředky na účtech	073	5 127	4 462
D.I.1. Časové rozlišení aktiv (ř. 75 až 77)	074	372	187
1. Náklady příštích období	075	372	144
2. Komplexní náklady příštích období	076		
3. Příjmy příštích období	077		43
PASIVA CELKEM (ř. 79+101+122)	078	63 973	58 050
A. Vlastní kapitál (ř. 80+84+92+95+99-100)	079	28 312	15 818
A.I. Základní kapitál (ř. 81 až 83)	080	18 000	18 000
1. Základní kapitál	081	18 000	18 000
2. Vlastní podíly (-)	082		
3. Změny základního kapitálu	083		
A.II. Ážio a kapitálové fondy (ř. 85+86)	084	7 026	7 026
1. Ážio	085		
2. Kapitálové fondy	086	7 026	7 026
2.1. Ostatní kapitálové fondy	087	7 026	7 026
2.2. Oceňovací rozdíly z přecenění majetku a závazků	088		
2.3. Oceňovací rozdíly z přecenění při přeměnách obch. korporací	089		
2.4. Rozdíly z přeměn obchodních korporací	090		
2.5. Rozdíly z ocenění při přeměnách obchodních korporací	091		
A.III. Fondy ze zisku (ř. 93+94)	092	3 090	
1. Ostatní rezervní fondy	093	3 090	
2. Statutární a ostatní fondy	094		
A.IV. Výsledek hospodaření minulých let (ř. 96 až 98)	095	3 224	3 286
1. Nerozdělený zisk minulých let	096	3 563	3 625
2. Neuhrazená ztráta minulých let	097		
3. Jiný výsledek hospodaření minulých let	098	-339	-339

ROZVAHA V TIS. KČ

SAM SILNICE A MOSTY DĚČÍN a.s.

TEXT	č. ř.	2015	2016
A.V. Výsledek hospodaření běžného účetního období (+/-) /ř. 01-(+80+84+92+95-100+101+141)/	099	-3 028	-12 494
A.VI. Rozhodnuto o zálohové výplatě podílu na zisku (-)	100		
B.+C. Cizí zdroje (ř. 102+107)	101	35 540	42 013
B. Rezervy (ř. 103 až 106)	102		
1. Rezerva na důchody a podobné závazky	103		
2. Rezerva na daň z příjmů	104		
3. Rezerva podle zvláštních právních předpisů	105		
4. Ostatní rezervy	106		
C. Závazky	107	35 540	42 013
C.I. Dlouhodobé závazky (ř. 109 až 119)	108		739
1. Vydané dluhopisy	109		
1.1. Vyměnitelné dluhopisy	110		
1.2. Ostatní dluhopisy	111		
2. Závazky k úvěrovým institucím	112		
3. Dlouhodobé přijaté zálohy	113		
4. Závazky z obchodních vztahů	114		
5. Dlouhodobé směnky k úhradě	115		
6. Závazky – ovládaná nebo ovládající osoba	116		247
7. Závazky – podstatný vliv	117		
8. Odložený daňový závazek	118		
9. Závazky – ostatní	119		492
9.1. Závazky ke společníkům	120		
9.2. Dohadné účty pasivní	121		
9.3. Jiné závazky	122		492
C.II. Krátkodobé závazky (ř. 124 až 133)	123	35 540	41 274
1. Vydané dluhopisy	124		
1.1. Vyměnitelné dluhopisy	125		
1.2. Ostatní dluhopisy	126		
2. Závazky k úvěrovým institucím	127	3 793	3 140
3. Krátkodobé přijaté zálohy	128	150	205
4. Závazky z obchodních vztahů	129	27 535	32 837
5. Krátkodobé směnky k úhradě	130		
6. Závazky – ovládaná nebo ovládající osoba	131		100
7. Závazky – podstatný vliv	132		
8. Závazky ostatní	133	4 062	4 992
8.1. Závazky ke společníkům	134	34	
8.2. Krátkodobé finanční výpomoci	135		
8.3. Závazky k zaměstnancům	136	1 962	2 115
8.4. Závazky ze sociál.zabezpečení a zdr. pojištění	137	1 086	1 211
8.5. Stát – daňové závazky a dotace	138	228	597
8.6. Dohadné účty pasivní	139	661	657
8.7. Jiné závazky	140	91	412
D. Časové rozlišení pasiv (ř.142+143)	141	121	219
1. Výdaje příštích období	142	121	219
2. Výnosy příštích období	143		

VÝKAZ ZISKU A ZTRÁT V TIS. KČ SAM SILNICE A MOSTY DĚČÍN a.s.

TEXT	č. ř.	2015	2016
I. Tržby za prodeje výrobků a služeb	01	136 244	132 611
II. Tržby z prodeje zboží	02		
A. Výkonová spotřeba (ř. 09+10)	03	94 571	95 632
1. Náklady vynaložené na prodané zboží	04		
2. Spotřeba materiálu a energie	05	43 981	42 440
3. Služby	06	50 590	53 192
B. Změna stavu zásob vlastní činnosti (+/-)	07	800	4 250
C. Aktivace (-)	08		
D. Osobní náklady	09	36 895	38 937
1. Mzdové náklady	10	27 262	28 788
2. Náklady na sociální zabezpečení a zdravotní pojištění	11	9 633	10 149
2.1 Náklady na sociální zabezpečení a zdravotní pojištění	12	9 484	10 020
2.2 Ostatní náklady	13	149	129
E. Úpravy hodnot v provozní oblasti	14	3 411	2 802
1. Úpravy hodnot dlouhodob. nehm. a hmotného majetku	15	2 785	2 891
1.1 Úpravy hodnot dlouhodob. nehm. a hmot. majetku – trvalé	16	2 785	2 891
1.2 Úpravy hodnot dlouhodob. nehm. a hmot. majetku – dočasné	17		
2. Úpravy hodnot zásob	18		
3. Úpravy hodnot pohledávek	19	626	-89
III. Ostatní provozní výnosy	20	1 785	1 768
1. Tržby z prodaného dlouhodobého majetku	21	103	49
2. Tržby z prodaného materiálu	22	1 454	1 288
3. Jiné provozní výnosy	23	228	431
F. Ostatní provozní náklady	24	5 089	4 854
1. Zůstatková cena prodaného dlouhodobého majetku	25		
2. Zůstatková cena prodaného materiálu	26	1 209	1 178
3. Daně a poplatky	27	999	888
4. Rezervy v provozní oblasti a komplexní náklady příštích období	28		
5. Jiné provozní náklady	29	2 881	2 788
* Provozní výsledek hospodářství (ř. 01+02-03-07+08-09-14+20-24)	30	-2 737	-12 096
IV. Výnosy z dlouhodobého finančního majetku – podíly	31		
1. Výnosy z podílů – ovládaná nebo ovládající osoba	32		
2. Ostatní výnosy z podílů	33		
G. Náklady na vynaložené podíly	34		
V. Výnosy z ostatního dlouhodobého finančního majetku	35		
1. Výnosy z ostatního dlouhodobého finančního majetku – ovládaná nebo ovládající osoba	36		
2. Ostatní výnosy z ostatního dlouhodobého finančního majetku	37		
H. Náklady související s ostatním dlouhodobým fin. majetkem	38		
VI. Výnosové úroky a podobné výnosy	39	3	
1. Výnosové úroky a pod. výnosy – ovládaná nebo ovládající osoba	40		
2. Ostatní výnosové úroky a podobné výnosy	41	3	
I. Úpravy hodnot a rezervy ve finanční oblasti	42		
J. Nákladové úroky a podobné úroky	43	262	228
1. Nákladové úroky apod. úroky – ovládaná nebo ovládající osoba	44		
2. Ostatní nákladové úroky a podobné úroky	45	262	228
VII. Ostatní finanční výnosy	46		
K. Ostatní finanční náklady	47	512	301
* Finanční výsledek hospodářství (ř. 31-34+35-38+39-42-43+46-47)	48	-771	-529
** Výsledek hospodářství před zdaněním (ř. 30+48)	49	-3 508	-12 625

VÝKAZ ZISKU A ZTRÁT V TIS. KČ SAM SILNICE A MOSTY DĚČÍN a.s.

TEXT	č. ř.	2015	2016
L. Daň z příjmů (ř. 50+51)	50	-480	-131
1. Daň z příjmů splatná	51		
2. Daň z příjmů odložená	52	-480	-131
** Výsledek hospodaření po zdanění (ř. 49-50)	53	-3 028	-12 494
M. Převod podílu na výsledku hospodaření společníkům (+/-)	54		
*** Výsledek hospodaření za účetní období (+/-) (ř. 53-54)	55	-3 028	-12 494
* Čistý obrat za účetní období	56	138 032	134 379

PŘEHLED O PENĚŽNÍCH TOCÍCH SAM SILNICE A MOSTY DĚČÍN a.s. DNI 31. 12. 2016

Skutečnost v účetním období		běžném	minulém
P.	Stav peněžních prostředků a peněžních ekvivalentů na začátku účetního období	5 268	1 185
Peněžní toky z hlavní výdělečné činnosti (provozní činnost)			
Z.	Účetní zisk nebo ztráta z běžné činnosti před zdaněním	-12 625	-3 508
A. 1	Úpravy o nepeněžní operace	2 981	3 228
A. 1 1	Odpisy stálých aktiv a umořování opr. polož. k nabyt. majetku	2 891	2 785
A. 1 2	Změna stavu opravných položek, rezerv	-89	626
A. 1 3	Zisk z prodeje stálých aktiv	-49	-103
A. 1 4	Výnosy z podílů na zisku		
A. 1 5	Vyúčt. nákl. úroky s výjimkou kapitalizovaných a vyúčt. výnosové úroky	228	259
A. 1 6	Případné úpravy a ostatní nepeněžní operace		-339
A. *	Čistý peněž. tok z prov. činnosti před zdan., změnami prac. kapit. a mimoř. polož.	-9 644	-280
A. 2	Změny stavu nepeněžních složek pracovního kapitálu	12 402	7 103
A. 2 1	Změna stavu pohledávek z provozní činnosti, přechodných účtů aktiv	2 485	6 674
A. 2 2	Změna stavu krátkodobých závazků z provozní činnosti, přechodných účtů pasiv	5 832	-335
A. 2 3	Změna stavu zásob	4 085	764
A. 2 4	Změna stavu krátk. fin. majetku nespádajícího do peněž. prostř. a ekv.		
A. **	Čistý peněž. tok z prov. činnosti před zdaněním a mimořádnými položkami	2 758	6 823
A. 3	Vyplacené úroky s výjimkou kapitalizovaných	-228	-262
A. 4	Přijaté úroky		3
A. 5	Zaplacená daň z příjmů za běž. činnost a doměrky daně za minulá období		
A. 6	Příjmy a výdaje spojené s mimoř. hosp. výsledkem včetně daně z příjmů		
A. ***	Čistý peněžní tok z provozní činnosti	2 530	6 564
Peněžní toky z investiční činnosti			
B. 1	Výdaje spojené s nabytím stálých aktiv	-3 946	-1 242
B. 2	Příjmy z prodeje stálých aktiv	49	103
B. 3	Zápůjčky a úvěry spřízněným osobám		
B. ***	Čistý peněžní tok vztahující se k investiční činnosti	-3 897	-1 139
Peněžní toky z finančních činností			
C. 1	Dopady změn dlouhodobých, resp. krátkodobých závazků	739	-1 342
C. 2	Dopady změn vlastního kapitálu na peněžní prostředky a ekvivalenty		
C. 2 1	Zvýšení peněž. prostř. z důvodů zvýšení zákl. kapit., ážia a fondů ze zisku		
C. 2 2	Vyplacení podílů na vlastním jmění společníkům		
C. 2 3	Další vklady peněžních prostředků společníků a akcionářů		
C. 2 4	Úhrada ztráty společníky		
C. 2 5	Přímé platby na vrub fondů		
C. 2 6	Vyplacené podíly na zisku včetně zaplacené daně		
C. ***	Čistý peněžní tok vztahující se k finanční činnosti	739	-1 342
F.	Čisté zvýšení resp. snížení peněžních prostředků	-628	4 083
R.	Stav peněžních prostředků a pen. ekvivalentů na konci účetního období	4 640	5 268

PŘÍLOHA K ÚČETNÍ ZÁVĚRCE KE DNI 31.12.2016 SAM SILNICE A MOSTY DĚČÍN A.S

I. Charakteristika a hlavní aktivity

Vznik a charakteristika společnosti

Sídlo společnosti

SaM silnice a mosty Děčín a.s.

Oblouková 416/39

405 02 Děčín

Identifikační číslo 250 42 751

Právní forma

Akciová společnost

Vznik a charakteristika společnosti

Akciová společnost vznikla na základě zápisu do obchodního rejstříku vedeného Krajským soudem v Ústí nad Labem, v odd. B, vložka 1142 dne 15. října 1998.

Svoji činnost zaměřila hlavně na:

provádění staveb, jejich změn a odstraňování

Tuto činnost zajišťuje těmito technologiemi:

- živičné koberce
- betonové kryty
- kryty ze silničních panelů
- kryty z nestmeleného kameniva – zakalená vozovka
- dlažby z betonových tvarovek
- železobetonové mostní konstrukce
- mostní konstrukce z předpojatého betonu
- klenbové konstrukce kamenné
- mostní provizoria BB
- tlakové betony – torkret

Odštěpné závody

SaM silnice a mosty Děčín, a.s., odštěpný závod Varnsdorf

Zapsáno: 26. srpna 2008

Sídlo: Varnsdorf, Studánka 283, PSČ 407 52

Předmět podnikání:

- provádění staveb, jejich změn a odstraňování
- silniční motorová doprava nákladní
- výroba, obchod a služby neuvedené v přílohách 1 až 3 živnostenského zákona

Fyzické a právnické osoby podílející se více než 20 % na základním kapitálu společnosti a výše jejich podílu:

Ing. Dušan Drahoš 33,3 %

Ing. Josef Horáček 33,3 %

Ladislav Kudr 33,3 %

Členové statutárních a dozorčích orgánů k rozvahovému dni:

Představenstvo:

- předseda představenstva: Ing. Dušan Drahoš
- místopředseda představenstva: Ladislav Kudr
- člen představenstva: Ing. Josef Horáček

Dozorčí rada:

- předseda dozorčí rady: Petr Podrazil
- člen dozorčí rady: Ing. Jiří Berka
- člen dozorčí rady: Petr Kopic

K řízení akciové společnosti je pověřen pan Ladislav Kudr ve funkci ředitele společnosti.

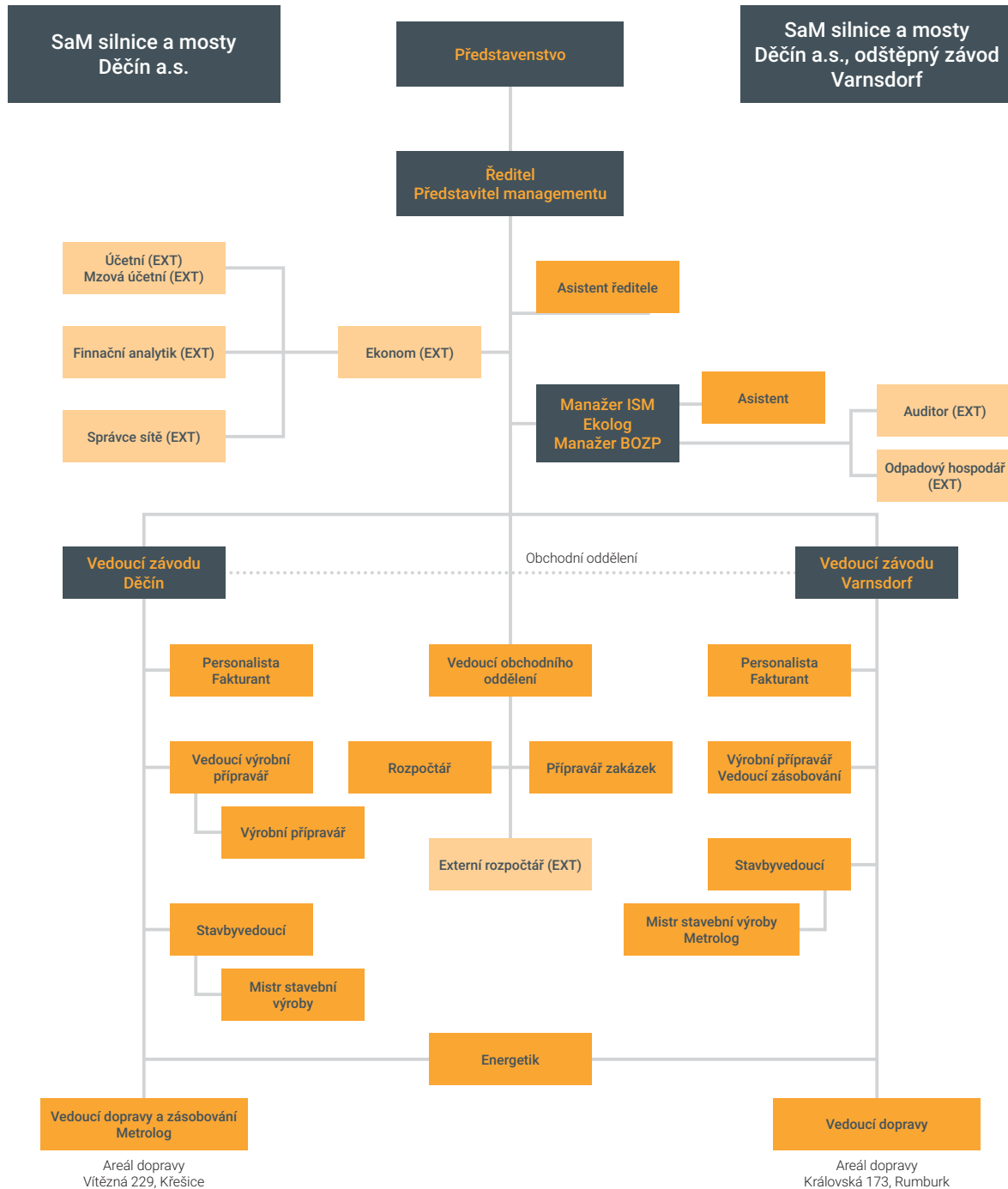
Změny v obchodním rejstříku během účetního období

Valná hromada dne 16. června 2016 odvolala stávající členy dozorčí rady (Pavel Novotný, Petr Podrazil, Ing. Jiří Berka) a zvolila výše uvedené členy dozorčí rady. Tato skutečnost byla zapsána do obchodního rejstříku dne 6. srpna 2016.

Identifikace skupiny

Společnost je součástí skupiny SAM, jejíž součástí je i sesterská společnost SaM silnice a mosty a.s. se sídlem Máchova 1129/6, 470 01 Česká Lípa.

ORGANIZAČNÍ STRUKTURA



II. Informace o účetních metodách a obecných účetních zásadách

Účetnictví společnosti je vedeno a účetní závěrka byla sestavena v souladu se zákonem č. 563/1991 Sb. o účetnictví v platném znění, vyhláškou č. 500/2002 Sb., kterou se provádějí některá ustanovení zákona č. 563/1991 Sb. o účetnictví, pro účetní jednotky, které jsou podnikateli účtujícími v soustavě podvojného účetnictví, v platném znění a Českými účetními standardy pro podnikatele v platném znění.

Účetnictví respektuje obecné účetní zásady, především zásadu o oceňování majetku historickými cenami (není-li dále uvedeno jinak), zásadu účtování ve věcné a časové souvislosti, zásadu opatrnosti a předpoklad o schopnosti účetní jednotky pokračovat ve svých aktivitách.

Účetní závěrka společnosti je sestavena k rozvahovému dni 31.12.2016 za kalendářní rok 2016.

Finanční údaje v této účetní závěrce jsou vyjádřeny v tisících korun českých (Kč), není-li dále uvedeno jinak.

Dlouhodobý hmotný a nehmotný majetek

Dlouhodobý hmotný a nehmotný majetek je evidován v pořizovací ceně. Dlouhodobý hmotný majetek v pořizovací ceně do 40 tis. Kč a dlouhodobý nehmotný majetek v pořizovací ceně do 60 tis. Kč není vykazován v rozvaze a je účtován do nákladů v roce jeho pořízení.

Ocenění dlouhodobého majetku vlastní výroby zahrnuje přímý materiál, přímé mzdy a režijní náklady přímo spojené s jeho výrobou až do doby jeho aktivace.

Technické zhodnocení, pokud převýšilo v úhrnu za zdaňovací období u jednotlivého hmotného majetku částku 40 tis. Kč a u jednotlivého nehmotného majetku částku 60 tis. Kč, zvyšuje pořizovací cenu příslušného dlouhodobého majetku.

Účetní jednotka uplatňuje rovnoměrné odepisování dlouhodobého hmotného a nehmotného majetku stanovené podle doby jeho odhadované životnosti následujícím způsobem:

Druh majetku	Počet let	Sazba v %
Software	5	20,00
Budovy	50	2,00
Haly	30	3,33
Stavby	20	5,00
Stroje	5 – 10	20 – 10
Osobní automobily*	10	10,00
Nákladní automobily*	15	6,66

* V případě nákupu automobilů, jejichž stáří je více než 5 let, se snižuje doba odepisování na 5 let v případě osobních automobilů a 10 let v případě nákladních automobilů.

Zásoby

Materiál je oceňován v pořizovacích cenách. Pořizovací cena zahrnuje cenu pořízení, dopravné za dodání do výrobního areálu a další náklady související s pořízením. Úbytek materiálu je oceňován metodou FIFO.

O zásobách je účtováno metodou B.

Nedokončená výroba a hotové výrobky jsou oceňovány vlastními náklady, které zahrnují cenu materiálu, práce, případné subdodávky a podíl výrobní režie.

Pohledávky

Pohledávky jsou při vzniku oceňovány jmenovitou hodnotou, následně sníženou o opravné položky.

Stanovení opravných položek

Společnost stanoví opravné položky k pochybným pohledávkám na základě vlastní analýzy platební schopnosti svých zákazníků a věkové struktury pohledávek.

Závazky

Závazky jsou zaúčtovány ve jmenovité hodnotě.

Přepočty cizích měn

Účetní operace v cizích měnách prováděné během roku jsou účtovány kurzem České národní banky platným ke dni uskutečnění účetního případu.

Aktiva a pasiva v zahraniční měně jsou k rozvahovému dni přepočítávána podle kurzu devizového trhu vyhlášeného ČNB.

Nerealizované kurzové zisky a ztráty jsou zachyceny ve výsledku hospodaření.

Finanční leasing

Splátky finančního leasingu jsou účtovány do nákladů. Navýšená první splátka finančního leasingu je časově rozlišena a rozpuštěna po dobu pronájmu do nákladů.

Výnosy

Výnosy ze stavební činnosti se účtují v okamžiku předání stavebního díla objednateli, případně se na konci měsíce účtují dílčí plnění dle uzavřené smlouvy.

Daň z příjmů

Daň z příjmů za dané období se skládá ze splatné daně a ze změny stavu v odložené dani.

Splatná daň zahrnuje odhad daně vypočtený z daňového základu s použitím daňové sazby platné v první den účetního období a veškeré doměrky a vratky za minulá období.

Odložená daň vychází z veškerých dočasných rozdílů mezi účetní a daňovou hodnotou aktiv a pasiv, případně dalších dočasných rozdílů (daňová ztráta), s použitím očekávané daňové sazby platné pro období, ve kterém budou daňový závazek nebo pohledávka uplatněny.

Účetní hodnota odložené daňové pohledávky je k datu účetní závěrky posuzována a snížena v rozsahu, v jakém již není pravděpodobné, že bude k dispozici dostatečný zdanitelný zisk, proti němuž by bylo možno tuto pohledávku nebo její část uplatnit.

Klasifikace závazků

Společnost klasifikuje část dlouhodobých závazků, bankovních úvěrů a finančních výpomocí, jejichž doba splatnosti je kratší než jeden rok vzhledem k rozvahovému dni, jako krátkodobé.

Přehled o peněžních tocích

Přehled o peněžních tocích byl sestaven nepřímou metodou. Peněžní ekvivalenty představují krátkodobý likvidní majetek, který lze snadno a pohotově převést na předem známou částku v hotovosti. Peněžní prostředky a peněžní ekvivalenty lze analyzovat takto:

	k 31.12.2016	k 31.12.2015
Pokladní hotovost a ceniny	178 tis. Kč	141 tis. Kč
Účty v bankách	4 462 tis. Kč	1 334 tis. Kč
Celkem	4 640 tis. Kč	1 475 tis. Kč

Použití odhadů

Sestavení účetní závěrky vyžaduje, aby vedení společnosti používalo odhady a předpoklady, jež mají vliv na vykazované hodnoty majetku a závazků k datu účetní závěrky a na vykazovanou výši výnosů a nákladů za sledované období. Vedení společnosti stanovilo tyto odhady a předpoklady na základě všech jemu dostupných relevantních informací. Nicméně, jak vyplývá z podstaty odhadu, skutečné hodnoty v budoucnu se mohou od těchto odhadů odlišovat.

Změny uspořádání a označování položek rozvahy a výkazu zisku a ztráty a jejich obsahového vymezení oproti předcházejícímu účetnímu období

Společnost při sestavení této účetní závěrky postupovala v souladu s Českým účetním standardem č. 024 – srovnatelné období za účetní období započaté v roce 2016.

III. Doplnující informace k rozvaze a výkazu zisků a ztrát

III/1 Dlouhodobý majetek

- a) Vývoj dlouhodobého majetku
Vývoj dlouhodobého majetku je uveden v příloze č. 1.
- b) Dlouhodobý drobný majetek evidovaný mimo účetní evidenci:
Hodnota tohoto majetku k 31.12.2016 činila 7 008 tis. Kč (2015 – 6 149 tis. Kč).
- c) Majetek pořízený formou finančního leasingu:

celkem	závazek k 31.12.2016	splatno do 1 roku	splatno v dalších letech	
Náklad. automobil+stroje 5 ks	5 425	154	154	
Náklad. automobil DAF	1 257	593	285	308
Nakladač LOCUST	1 195	837	239	598
Celkem	7 877	1 584	678	906

- d) rozpis hmotného majetku zatíženého zástavním právem:
1. nemovitost-mlýn č.p.416, pozemky 2588/1, 2587,2586,266/4,266/5 – zástavní právo KB a.s. č.10000071414 k zajištění úv. závazků 25 mil. Kč a bank. záruk 10 mil. Kč
 2. nemovitost Studánka čp. 283, pozemek 67, 68,70/2 – zástavní právo KB a.s. č.10000071460 úv.závazků 20 mil. Kč a bank. záruk 10 mil. Kč
 3. nemovitost Rumburk č.p. 173, parcela č.2108/1, 2110, 2111/1, 2111/2, 2111/3, 2111/4, 2113/1, 2113/2 – zástavní právo KB a.s. č.10000071463 úv.závazků 20 mil. Kč a bank. záruk 10 mil. Kč
 4. nemovitost Křešice u Děčína, parcela č. 212, 213, 214, 217, 218, 219/1, 219/2, 219/3, 219/4, 219/5, 219/6, 219/7, 221/1, 221/2, 221/3, 222 – zástavní právo KB a.s. č.10000071411 úv. závazků 25 mil. Kč a bank.záruk 10 mil. Kč.

III/2 Dlouhodobé pohledávky

Dlouhodobé pohledávky z obchodních vztahů činí 570 tis. Kč (2015 – 1 195 tis. Kč). Jedná se o pozastávky, přičemž se jedná o střednědobé pozastávky, tj. pozastávky splatné od 1 do 5 let.

Odloženou daňovou pohledávku lze analyzovat takto:

k 31.12.2016	k 31.12.2015	
Zůstatková cena majetku	12 204	9 347
Daňová ztráta	18 837	21 003
CELKEM	31 041	30 350
Odložená daňová pohledávka (19%)	5 898	5 766

Daňová ztráta zahrnutá do výpočtu odložené daňové pohledávky je z roku 2016 a 2015. Daňová ztráta z roku 2012 ve výši 12 413 tis. Kč nebyla do výpočtu odložené daně zahrnuta, protože je vysoká pravděpodobnost toho, že nebude využita.

III/3 Krátkodobé pohledávky

- a) Souhrnná výše krátkodobých pohledávek z obchodního styku k 31.12.2016 činí 12 553 tis. Kč (2015 – 13 952 tis. Kč), přičemž 7 963 tis. Kč (2015 – 9 207 tis. Kč) pohledávek je po lhůtě splatnosti. Opravná položka k pohledávkám činí 6 067 tis. Kč (2015 – 6 156 tis. Kč).
- b) Pohledávky k podnikům ve skupině:
SaM silnice a mosty a.s. 422 tis. Kč (2015 – 1 997 tis. Kč)
- c) Pohledávky kryté zástavním právem nebo jiným způsobem:
Pohledávky z obchodního styku jsou kryty zástavním právem ve prospěch KB a.s. a České spořitelny a.s. k zajištění kontokorentního úvěru.
- d) Jiné pohledávky

Jiné pohledávky představují zejména pohledávku za bývalou zaměstnankyní z titulu zpronevěry ve výši 3 373 tis. Kč. Tato zaměstnankyně byla pravomocně odsouzena. K této pohledávce byla vytvořena opravná položka ve výši 3 373 tis. Kč.

III/4 Vlastní kapitál

- a) Popis změn vlastního kapitálu k 31.12.2016:
Vývoj vlastního kapitálu je uveden v příloze č. 2. Valná hromada dne 16. června 2016 rozhodla, že rezervní fond bude převeden na nerozdělený zisk minulých let, protože podle nových stanov společnost již netvoří rezervní fond. Dále rozhodla, že ztráta za rok 2015 bude uhrazena z nerozděleného zisku minulých let.
- b) Plánované rozdělení hospodářského výsledku za rok 2016
Ztráta ve výši 12 494 tis. Kč bude uhrazena z nerozděleného zisku minulých let a z ostatních kapitálových fondů, zbylá část ztráty bude převedena na neuhrazenou ztrátu minulých let.
- c) Základní kapitál
Základní kapitál tvoří 18 ks zaknihovaných akcií na jméno ve jmenovité hodnotě 1 000 tis. Kč.
- d) Jiný výsledek hospodaření
V roce 2015 bylo zjištěno, že v roce 2014 a 2013 došlo k chybě při výpočtu dohadné položky na nevybranou dovolenou. Vliv této chyby do hospodářského výsledku činí -339 tis. Kč.

III/5 Dlouhodobé závazky

Společnost pořídila stroj Caterpillar na obchodní úvěr ve výši 1 043 tis. Kč. Zůstatek tohoto úvěru k 31.12.2016 činí 840 tis. Kč, přičemž 348 tis. Kč je splatných do 1 roku (Pasiva C.II.8.7. Krátkodobé jiné závazky). Dlouhodobá část tohoto závazku činí 492 tis. Kč (Pasiva C.I.9.3. Dlouhodobé jiné závazky) a je splatná v letech 2018 – 2019.

Celkový závazek z tohoto úvěru včetně úroku a finanční služby k 31.12.2016 činí 860 tis. Kč, přičemž 369 tis. Kč je splatných v roce 2017 a 491 tis. Kč je splatných v letech 2018 – 2019.

III/6 Krátkodobé závazky

- a) Souhrnná výše krátkodobých závazků z obchodního styku k 31.12.2016 činí 32 837 tis. Kč (2015 – 27 535 tis. Kč), přičemž 20 273 tis. Kč (2015 – 16 536 tis. Kč) závazků je po lhůtě splatnosti.
- b) Závazky k podnikům ve skupině:
- | | | |
|--------------------------------------|----------------|-------------------------|
| SaM silnice a mosty a.s., Česká Lípa | 19 256 tis. Kč | (2015 – 15 751 tis. Kč) |
| z toho po lhůtě splatnosti: | 14 117 tis. Kč | (2015 – 12 499 tis. Kč) |
- c) Závazky k úvěrovým institucím činí 3 140 tis. Kč (2015 – 3 793 tis. Kč). Jedná se o zůstatek kontokorentního úvěru.

Úvěrové smlouvy

KB – rámcová smlouva na provozní financování a bankovní záruky (limit rámce ve výši 22 mil. Kč) jejíž součástí je i poskytnutí kontokorentního úvěru ve výši 14 mil. Kč s termínem čerpání na dobu neurčitou.

ČS – kontokorentní úvěr ve výši 14 mil. Kč splatný 30.11.2017.

III/7 Zaměstnanci, vedení společnosti a statutární orgány

Průměrný přepočtený počet zaměstnanců a členů vedení společnosti je následující: 113 zaměstnanců za rok 2016 (85 dělníků a 28 THP) a 109 zaměstnanců v roce 2015 (82 dělníků a 27 THP).

Odměny členům statutárních a dozorčích orgánů: 110 tis. Kč (2015 – 125 tis. Kč)

III/8 Výnosy z běžné činnosti

Tržby za provedené stavební práce činily 130 479 tis. Kč (2015 – 134 616 tis. Kč).

III/9 Daň z příjmů

Odložená daň z příjmů (změna stavu odložené daňové pohledávky) činí -131 tis. Kč (2015 – -480 tis. Kč). Rozpis odložené daňové pohledávky je uveden v bodě III/2.

III/10 Významná následná událost

K datu sestavení účetní závěrky nejsou vedení společnosti známy žádné významné následné události, které by ovlivnily účetní závěrku k 31. prosinci 2016.



Ing. Dušan Drahoš

předseda představenstva

V Děčíně, dne 13. června 2017

VÝVOJ DLOUHODOBÉHO MAJETKU (Příloha č. 1) SAM SILNICE A MOSTY DĚČÍN a.s.

Dlouhodobý hmotný majetek	Pozemky	Budovy, stavby	Stroje, zařízení	Dopravní prostředky	Pořízení dl. hmot. majetku (042)	Zálohy (052)	Celkem
Pořizovací cena							
Počáteční zůstatek k 1.1.2016	3 032	31 105	23 940	19 886	518		78 481
Přírůstky			48	3 698			3 746
Přeúčtování				518	-518		
Úbytky			-201	-36			-237
Konečný zůstatek k 31.12.2016	3 032	31 105	23 787	24 066			81 990
Oprávký							
Počáteční zůstatek k 1.1.2016		-8 689	-16 388	-15 772			-40 849
Přírůstky		-998	-864	-1 026			-2 888
Úbytky			201	36			237
Konečný zůstatek k 31.12.2016		-9 687	-17 051	-16 762			-43 500
Čistá hodnota							
31. prosince 2015	3 032	22 416	7 552	4 114	518		37 632
31. prosince 2016	3 032	21 418	6 736	7 304			38 490

Dlouhodobý nehmotný majetek	Software	Pořízení dl. hmot. majetku (041)	Zálohy (051)	Celkem	Celkem
Pořizovací cena					
Počáteční zůstatek k 1.1.2016					78 481
Přírůstky	200			200	3 946
Přeúčtování					
Úbytky					-237
Konečný zůstatek k 31.12.2016	200			200	82 190
Oprávký					
Počáteční zůstatek k 1.1.2016					-40 849
Přírůstky	-3			-3	-2 891
Úbytky					237
Konečný zůstatek k 31.12.2016	-3			-3	-43 503
Čistá hodnota					
31. prosince 2015					37 632
31. prosince 2016	197			197	38 687

VÝVOJ VLASTNÍHO KAPITÁLU (Příloha č. 2) SAM SILNICE A MOSTY DĚČÍN a.s.

Vývoj vlastního kapitálu	Základní kapitál	Hospodářský výsledek	Jiný výsledek hospodaření minulých let	Neuhrazená ztráta min. let	Nerozdělený zisk min. let	Ostatní kapitál fondy	Zákonný rezervní fond	Celkem
Počáteční zůstatek k 1.1.2016	18 000	-3 028	-339	0	3 563	7 026	3 090	28 312
Úhrada ztráty za rok 2015		3 028			-3 028			0
Převod RF na nerozdělený zisk					3 090		-3 090	
Ztráta za rok 2016		-12 494						-12 494
Konečný zůstatek k 31.12.2016	18 000	-12 494	-339	0	3 625	7 026	0	15 818

ZPRÁVA NEZÁVISLÉHO AUDITORA PRO AKCIONÁŘE SAM SILNICE A MOSTY DĚČÍN a.s.

Výrok auditora

Provedli jsme audit přiložené účetní závěrky společnosti SaM silnice a mosty Děčín a.s. (dále také „Společnost“) sestavené na základě českých účetních předpisů, která se skládá z rozvahy k 31.12.2016, výkazu zisku a ztráty, přehledu o změnách vlastního kapitálu a přehledu o peněžních tocích za rok končící 31.12.2016, a přílohy této účetní závěrky, která obsahuje popis použitých podstatných účetních metod a další vysvětlující informace. Údaje o Společnosti jsou uvedeny v bodě 1. přílohy této účetní závěrky.

Podle našeho názoru účetní závěrka podává věrný a poctivý obraz aktiv a pasiv společnosti SaM silnice a mosty Děčín a.s. k 31.12.2016 a nákladů a výnosů a výsledku jejího hospodaření a peněžních toků zarok končící 31.12.2016 v souladu s českými účetními předpisy.

Základ pro výrok

Audit jsme provedli v souladu se zákonem o auditorech a standardy Komory auditorů České republiky pro audit, kterými jsou mezinárodní standardy pro audit (ISA) případně doplněné a upravené souvisejícími aplikačními doložkami. Naše odpovědnost stanovená těmito předpisy je podrobněji popsána v oddílu Odpovědnost auditora za audit účetní závěrky. V souladu se zákonem o auditorech a Etickým kodexem přijatým Komorou auditorů České republiky jsme na Společnosti nezávislí a splnili jsme i další etické povinnosti vyplývající z uvedených předpisů. Domníváme se, že důkazní informace, které jsme shromáždili, poskytují dostatečný a vhodný základ pro vyjádření našeho výroku.

Ostatní informace uvedené ve výroční zprávě

Ostatními informacemi jsou v souladu s § 2 písm. b) zákona o auditorech informace uvedené ve výroční zprávě mimo účetní závěrku a naši zprávu auditora. Za ostatní informace odpovídá představenstvo Společnosti.

Náš výrok k účetní závěrce se k ostatním informacím nevztahuje. Přesto je však součástí našich povinností souvisejících s auditem účetní závěrky seznámení se s ostatními informacemi a posouzení, zda ostatní informace nejsou ve významném (materiálním) nesouladu s účetní závěrkou či s našimi znalostmi o účetní jednotce získanými během provádění auditu nebo zda se jinak tyto informace nejeví jako významně (materiálně) nesprávné. Také posuzujeme, zda ostatní informace byly ve všech významných (materiálních) ohledech vypracovány v souladu s příslušnými právními předpisy. Tímto posouzením se rozumí, zda ostatní informace splňují požadavky právních předpisů na formální náležitosti a postup vypracování ostatních informací v kontextu významnosti (materiality), tj. zda případné nedodržení uvedených požadavků by bylo způsobilo ovlivnit úsudek činěný na základě ostatních informací.

Na základě provedených postupů, do míry, již dokážeme posoudit, uvádíme, že

- ostatní informace, které popisují skutečnosti, jež jsou též předmětem zobrazení v účetní závěrce, jsou ve všech významných (materiálních) ohledech v souladu s účetní závěrkou a
- ostatní informace byly vypracovány v souladu s právními předpisy.

Dále jsme povinni uvést, zda na základě poznatků a povědomí o Společnosti, k nimž jsme dospěli při provádění auditu, ostatní informace neobsahují významné (materiální) věcné nesprávnosti. V rámci uvedených postupů jsme v obdržených ostatních informacích žádné významné (materiální) věcné nesprávnosti nezjistili.

Odpovědnost představenstva a dozorčí rady Společnosti za účetní závěrku

Představenstvo Společnosti odpovídá za sestavení účetní závěrky podávající věrný a poctivý obraz v souladu s českými účetními předpisy a za takový vnitřní kontrolní systém, který považuje za nezbytný pro sestavení účetní závěrky tak, aby neobsahovala významné (materiální) nesprávnosti způsobené podvodem nebo chybou.

Při sestavování účetní závěrky je představenstvo Společnosti povinno posoudit, zda je Společnost schopna nepřetržitě trvat, a pokud je to relevantní, popsat v příloze účetní závěrky záležitosti týkající se jejího nepřetržitého trvání a použití předpokladu nepřetržitého trvání při sestavení účetní závěrky, s výjimkou případů, kdy představenstvo plánuje zrušení Společnosti nebo ukončení její činnosti, resp. kdy nemá jinou reálnou možnost než tak učinit.

Za dohled nad procesem účetního výkaznictví ve Společnosti odpovídá dozorčí rada.

VÝROK AUDITORA

SAM SILNICE A MOSTY DĚČÍN a.s.

Odpovědnost auditora za audit účetní závěrky

Naším cílem je získat přiměřenou jistotu, že účetní závěrka jako celek neobsahuje významnou (materiální) nesprávnost způsobenou podvodem nebo chybou a vydat zprávu auditora obsahující náš výrok. Přiměřená míra jistoty je velká míra jistoty, nicméně není zárukou, že audit provedený v souladu s výše uvedenými předpisy ve všech případech v účetní závěrce odhalí případnou existující významnou (materiální) nesprávnost. Nesprávnosti mohou vznikat v důsledku podvodů nebo chyb a považují se za významné (materiální), pokud lze reálně předpokládat, že by jednotlivě nebo v souhrnu mohly ovlivnit ekonomická rozhodnutí, která uživatelé účetní závěrky na jejím základě přijmou.

Při provádění auditu v souladu s výše uvedenými předpisy je naší povinností uplatňovat během celého auditu odborný úsudek a zachovávat profesní skepticismus. Dále je naší povinností:

- Identifikovat a vyhodnotit rizika významné (materiální) nesprávnosti účetní závěrky způsobené podvodem nebo chybou, navrhnout a provést auditorské postupy reagující na tato rizika a získat dostatečné a vhodné důkazní informace, abychom na jejich základě mohli vyjádřit výrok. Riziko, že neodhalíme významnou (materiální) nesprávnost, k níž došlo v důsledku podvodu, je větší než riziko neodhalení významné (materiální) nesprávnosti způsobené chybou, protože součástí podvodu mohou být tajné dohody (koluze), falšování, úmyslná opomenutí, nepravdivá prohlášení nebo obcházení vnitřních kontrol.
- Seznámit se s vnitřním kontrolním systémem Společnosti relevantním pro audit v takovém rozsahu, abychom mohli navrhnout auditorské postupy vhodné s ohledem na dané okolnosti, nikoli abychom mohli vyjádřit názor na účinnost jejího vnitřního kontrolního systému.
- Posoudit vhodnost použitých účetních pravidel, přiměřenost provedených účetních odhadů a informace, které v této souvislosti představenstvo Společnosti uvedlo v příloze účetní závěrky.
- Posoudit vhodnost použití předpokladu nepřetržitého trvání při sestavení účetní závěrky představenstvem a to, zda s ohledem na shromážděné důkazní informace existuje významná (materiální) nejistota vyplývající z událostí nebo podmínek, které mohou významně zpochybnit schopnost Společnosti nepřetržitě trvat. Jestliže dojdeme k závěru, že taková významná (materiální) nejistota existuje, je naší povinností upozornit v naší zprávě na informace uvedené v této souvislosti v příloze účetní závěrky, a pokud tyto informace nejsou dostatečné, vyjádřit modifikovaný výrok. Naše závěry týkající se schopnosti Společnosti nepřetržitě trvat vycházejí z důkazních informací, které jsme získali do data naší zprávy. Nicméně budoucí události nebo podmínky mohou vést k tomu, že Společnost ztratí schopnost nepřetržitě trvat.
- Vyhodnotit celkovou prezentaci, členění a obsah účetní závěrky, včetně přílohy, a dále to, zda účetní závěrka zobrazuje podkladové transakce a události způsobem, který vede k věrnému zobrazení.

Naší povinností je informovat představenstvo a dozorčí radu mimo jiné o plánovaném rozsahu a načasování auditu a o významných zjištěních, která jsme v jeho průběhu učinili, včetně zjištěných významných nedostatků ve vnitřním kontrolním systému.

V Děčíně, dne 13. června 2017

Ing. Petr Topol
auditor
č. osvědčení 400



AUDIT TOPOL s.r.o.
Ještědská 261, 460 08 Liberec
č. osvědčení 453

ZPRÁVA O VZTAZÍCH MEZI OVLÁDAJÍCÍ A OVLÁDANOU OSOBOU DLE § 82 ZÁKONA Č.90/2012 SB. O OBCHODNÍCH KORPORACÍCH ZA ROK 2016

Zpracovatel: SaM silnice a mosty Děčín a.s., IČ 250 42 751 250 18 094
jako osoba ovládaná

Představenstvo společnosti SaM silnice a mosty Děčín a.s., jako statutární orgán ovládané osoby, vypracovalo dle § 82 zákona č.90/2012 Sb. o obchodních korporacích následující zprávu o vztazích mezi ovládající osobou a společností SaM silnice a mosty Děčín a.s. jako ovládanou osobou a osobami ovládanými stejnou ovládající osobou (dále jen „Propojené osoby“), a to za účetní období roku 2016.

1. Ovládaná osoba

SaM silnice a mosty Děčín a.s., se sídlem Děčín, Oblouková 416/39, PSČ 405 02
IČ: 250 42 751, zapsané v obchodním rejstříku vedeném Krajským soudem v Ústí nad Labem, oddíl B, vložka 1142.

2. Ovládající osoba

- 2.1. Ing. Dušan Drahoš, Česká 1954/2 Děčín – s podílem 33% na hlasovacích právech
- 2.2. Ing. Josef Horáček, Boženy Němcové 2853, Česká Lípa – s podílem 33% na hlasovacích právech
- 2.3. Ladislav Kudr, Srní 193, Děčín XVII-Jalůvčí, – s podílem 33% na hlasovacích právech

3. Ostatní osoby ovládané stejnou osobou ovládající

3.1. SaM silnice a mosty a.s., Česká Lípa, se sídlem Česká Lípa, Máchova 1129, PSČ 470 01
IČ: 250 18 094, zapsané v obchodním rejstříku vedeném Krajským soudem v Ústí nad Labem, oddíl B, vložka 972.
Ing. Dušan Drahoš disponoval podílem na hlasovacích právech 50%.
Ing. Josef Horáček disponoval podílem na hlasovacích právech 50%.

3.2. PROMOS SOSNOVÁ spol.s.r.o., IČ: 627 43 015, se sídlem Česká Lípa, Sosnová 12, PSČ 470 01, zapsané v obchodního rejstříku vedeného Krajským soudem v Ústí nad Labem – pobočka Liberec, oddíl C, vložka 8923
Ing. Dušan Drahoš disponoval podílem na hlasovacích právech 50%.
Ing. Josef Horáček disponoval podílem na hlasovacích právech 50%.

4. Úloha ovládané osoby

Společnost SaM silnice a mosty Děčín a.s. se od svého založení zabývá prováděním dopravních, průmyslových a inženýrských staveb, silniční motorovou dopravou.
Do činnosti společnosti SaM silnice a mosty Děčín a.s. není ze strany Ovládajících osob nijak zásadně zasahováno a společnost je tak řízena standardním způsobem.

5. Způsob a prostředky ovládní

Ovládající osoba Ing. Dušan Drahoš, Ing. Josef Horáček a Ladislav Kudr jsou ve smyslu ustanovení §78 považovány za osoby jednající ve schodě, kdy společně pak disponují 100% hlasů ve společnosti SaM silnice a mosty Děčín a.s. Ovládající osoba Ing. Dušan Drahoš uplatňuje svůj vliv přímo jako akcionář na valné hromadě, činnost společnosti řídí v rámci funkce předsedy představenstva.

Ovládající osoba Ladislav Kudr uplatňuje svůj vliv přímo jako akcionář na valné hromadě, činnost společnosti řídí v rámci funkce ředitele podniku a místopředsedy představenstva.

Ovládající osoba Ing. Josef Horáček uplatňuje svůj vliv přímo jako akcionář na valné hromadě, činnost společnosti řídí v rámci funkce člena představenstva.

6. Přehled jednání učiněných v posledním účetním období, která byla učiněna na popud nebo v zájmu ovládající osoby nebo jí ovládaných osob, pokud se takovéto jednání týkala majetku, jenž přesahuje 10% vlastního kapitálu ovládané osoby zjištěného podle poslední účetní závěrky

V účetním období roku 2016 nebyly učiněna žádná jednání, jež by se týkala majetku, který přesahuje 10% vlastního kapitálu ovládané osoby.

7. Přehled uzavřených smluv mezi osobou ovládanou a osobou ovládající nebo mezi osobami ovládanými

Mezi Ovládající osobou a Ovládanou osobou nejsou ke dni zpracování této zprávy uzavřeny žádné vzájemné smlouvy (za vzájemné smlouvy se pro účely této zprávy považují veškeré smlouvy, které ke dni zpracování této zprávy nebyly naplněny, resp. z nichž alespoň jedné ze stran plynou jakákoliv práva, resp. povinnosti). Mezi Ovládanou osobou a osobami ovládanými Ovládající osobou nejsou ke dni zpracování této zprávy uzavřeny žádné vzájemné smlouvy (za vzájemné smlouvy se považují veškeré smlouvy, které ke dni zpracování této zprávy nebyly naplněny).

8. Posouzení toho, zda vznikla ovládané osobě újma, a posouzení jejího vyrovnání – § 82 odst. (2) písm. f) ZOK

Veškeré vztahy mezi Ovládanou osobou a Ovládající osobou a Ovládanou osobou a osobami ovládanými Ovládající osobou byly realizovány v souladu se zákonem, za podmínek obvyklých v obchodním styku a Ovládané osobě z nich nevznikla žádná majetková újma.

9. Zhodnocení výhod a nevýhod plynoucích ze vztahů mezi Ovládanou osobou a Ovládající osobou a Ovládanou osobou a osobami ovládanými Ovládající osobou – § 82 odst. (4) ZOK

Z titulu vztahů mezi Ovládanou osobou a Ovládající osobou a Ovládanou osobou a osobami ovládanými Ovládající osobou plynou Ovládané osobě SaM silnice a mosty Děčín a.s. výhody ze vzájemné spolupráce se SaM silnice a mosty a.s., Česká Lípa. Vzájemná spolupráce se týká zejména dodávky materiálů, výpomoc při zpracování zakázek, dodávky prací u speciálních technologií, rozvoj informačních technologií.

10. Závěr

Představenstvo společnosti SaM silnice a mosty Děčín a.s. prohlašuje, že zpracovalo tuto Zprávu s péčí řádného hospodáře a že do této zprávy zahrnulo všechny jemu známé vztahy mezi Ovládanou osobou a Ovládající osobou a Ovládanou osobou a osobami ovládanými Ovládající osobou.

V České Lípě, dne 30.3.2017

Podpisy všech členů statutárního orgánu Ovládané osoby:

Jméno, příjmení, funkce



Ing. Dušan Drahoš
Předseda představenstva

Jméno, příjmení, funkce



Ladislav Kudr
Místopředseda představenstva

Jméno, příjmení, funkce



Ing. Josef Horáček
Člen představenstva

**SAM SILNICE
A MOSTY A.S.
KONSOLIDACE**

ROZVAHA V TIS. KČ – KONSOLIDACE SAM SILNICE A MOSTY a.s.

TEXT	č. ř.	2015	2016
AKTIVA CELKEM (ř. 02+03+37+63)	001	331 856	300 126
A. Pohledávky za upsaný základní kapitál	002		
B. Dlouhodobý majetek (ř. 04+14+27)	003	131 418	135 601
B.I. Dlouhodobý nehmotný majetek (ř. 5+6+9+10+11)	004	285	577
1. Nehmotné výsledky výzkumu a vývoje	005		
2. Ocenitelná práva	006	285	577
2.1 Software	007	285	577
2.2 Ostatní ocenitelná práva	008		
3. Goodwill	009		
4. Ostatní dlouhodobý nehmotný majetek	010		
5. Poskytnuté zálohy na dlouhodobý nehmotný majetek a nedokončený dlouhodobý nehmotný majetek	011		
5.1 Poskytnuté zálohy na dlouhodobý nehmotný majetek	012		
5.2 Nedokončený dlouhodobý nehmotný majetek	013		
B.II. Dlouhodobý hmotný majetek (ř. 15+18+19+20+24)	014	131 133	134 949
1. Pozemky a stavby	015	64 976	62 369
1.1 Pozemky	016	8 746	8 746
1.2 Stavby	017	56 230	53 623
2. Hmotné movité věci a jejich soubory	018	61 250	66 777
3. Oceňovací rozdíl k nabytému majetku	019		
4. Ostatní dlouhodobý hmotný majetek	020		
4.1 Pěstitelské celky trvalých porostů	021		
4.2 Dospělá zvířata a jejich skupiny	022		
4.3 Jiný dlouhodobý hmotný majetek	023		
5. Poskytnuté zálohy na dlouhodobý hmotný majetek a nedokončený dlouhodobý hmotný majetek	024	4 907	5 803
5.1 Poskytnuté zálohy na dlouhodobý hmotný majetek	025		
5.2 Nedokončený dlouhodobý hmotný majetek	026	4 907	5 803
B.III. Dlouhodobý finanční majetek (ř. 28 až 34)	027		75
1. Podíly – ovládaná nebo ovládající osoba	028		
2. Zápůjčky a úvěry – ovládaná nebo ovládající osoba	029		
3. Podíly – podstatný vliv	030		
4. Zápůjčky a úvěry – podstatný vliv	031		
5. Ostatní dlouhodobé cenné papíry a podíly	032		
6. Zápůjčky a úvěry – ostatní	033		
7. Ostatní dlouhodobý finanční majetek	034		75
7.1 Jiný dlouhodobý finanční majetek	035		75
7.2 Poskytnuté zálohy na dlouhodobý finanční majetek	036		
C. Oběžná aktiva (ř. 38+46+70+73)	037	199 250	164 082
C.I. Zásoby (ř. 39 až 41, 44 až 45)	038	20 380	18 542
C.I.1. Materiál	039	11 030	13 903
2. Nedokončená výroba a polotovary	040	9 150	3 900
3. Výrobky a zboží	041	200	200
3.1 Výrobky	042		
3.2 Zboží	043	200	200
4. Mladá a ostatní zvířata a jejich skupiny	044		
5. Poskytnuté zálohy na zásoby	045		539
C.II. Pohledávky (ř. 47+57)	046	58 102	96 618
C.II.1. Dlouhodobé pohledávky	047	10 520	9 522
1.1 Pohledávky z obchodních vztahů	048	7 974	7 455
1.2 Pohledávky – ovládaná nebo ovládající osoba	049		

ROZVAHA V TIS. KČ – KONSOLIDACE SAM SILNICE A MOSTY a.s.

TEXT	č. ř.	2015	2016
1.3 Pohledávky – podstatný vliv	050		
1.4 Odložená daňová pohledávka	051	2 279	1 761
1.5 Pohledávky – ostatní	052	267	306
1.5.01 Pohledávky za společníky	053		
1.5.02 Dlouhodobé poskytnuté zálohy	054	267	306
1.5.03 Dohadné účty aktivní	055		
1.5.04 Jiné pohledávky	056		
C.II.2. Krátkodobé pohledávky	057	47 582	87 096
2.1 Pohledávky z obchodních vztahů	058	43 823	82 088
2.2 Pohledávky – ovládaná nebo ovládající osoba	059		
2.3 Pohledávky – podstatný vliv	060		
2.4 Pohledávky – ostatní	061	3 759	5 008
2.4.01 Pohledávky za společníky	062		
2.4.02 Sociální zabezpečení a zdravotní pojištění	063		
2.4.03 Stát – daňové pohledávky	064	405	
2.4.04 Krátkodobé poskytnuté zálohy	065	1 297	1 112
2.4.05 Dohadné účty aktivní	066		
2.4.06 Jiné pohledávky	067	2 057	3 896
C.III. Krátkodobý finanční majetek (ř. 69+70)	068		
1. Podíly – ovládaná nebo ovládající osoba	069		
2. Ostatní krátkodobý finanční majetek	070		
C.IV. Peněžní prostředky (ř. 72+73)	071	120 768	48 922
1. Peněžní prostředky v pokladně	072	390	333
2. Peněžní prostředky na účtech	073	120 378	48 589
D.I.1. Časové rozlišení aktiv (ř. 75 až 77)	074	1 188	443
1. Náklady příštích období	075	679	400
2. Komplexní náklady příštích období	076		
3. Příjmy příštích období	077	509	43
PASIVA CELKEM (ř. 79+101+122)	078	331 856	300 126
A. Vlastní kapitál (ř. 80+84+92+95+99-100)	079	234 680	217 051
A.I. Základní kapitál (ř. 81 až 83)	080	118 000	118 000
1. Základní kapitál	081	118 000	118 000
2. Vlastní podíly (-)	082		
3. Změny základního kapitálu	083		
A.II. Ážio a kapitálové fondy (ř. 85+86)	084	7 026	7 026
1. Ážio	085		
2. Kapitálové fondy	086	7 026	7 026
2.1. Ostatní kapitálové fondy	087	7 026	7 026
2.2. Oceňovací rozdíly z přecenění majetku a závazků	088		
2.3. Oceňovací rozdíly z přecenění při přeměnách obch. korporací	089		
2.4. Rozdíly z přeměn obchodních korporací	090		
2.5. Rozdíly z ocenění při přeměnách obchodních korporací	091		
A.III. Fondy ze zisku (ř. 93+94)	092	15 855	
1. Ostatní rezervní fondy	093	15 855	
2. Statutární a ostatní fondy	094		
A.IV. Výsledek hospodaření minulých let (ř. 96 až 98)	095	64 393	97 254
1. Nerozdělený zisk minulých let	096	65 662	98 523
2. Neuhrazená ztráta minulých let	097		
3. Jiný výsledek hospodaření minulých let	098	-1 269	-1 269

ROZVAHA V TIS. KČ – KONSOLIDACE SAM SILNICE A MOSTY a.s.

TEXT	č. ř.	2015	2016
A.V. Výsledek hospodaření běžného účetního období (+/-) /ř. 01-(+80+84+92+95-100+101+141)/	099	29 406	-5 229
A.VI. Rozhodnuto o zálohové výplatě podílu na zisku (-)	100		
B.+C. Cizí zdroje (ř. 102+107)	101	96 734	81 933
B. Rezervy (ř. 103 až 106)	102		
1. Rezerva na důchody a podobné závazky	103		
2. Rezerva na daň z příjmů	104		
3. Rezerva podle zvláštních právních předpisů	105		
4. Ostatní rezervy	106		
C. Závazky	107	96 734	81 933
C.I. Dlouhodobé závazky (ř. 109 až 119)	108	4 306	1 008
1. Vydané dluhopisy	109		
1.1. Vyměnitelné dluhopisy	110		
1.2. Ostatní dluhopisy	111		
2. Závazky k úvěrovým institucím	112	3 205	
3. Dlouhodobé přijaté zálohy	113		
4. Závazky z obchodních vztahů	114	360	169
5. Dlouhodobé směnky k úhradě	115	741	
6. Závazky – ovládaná nebo ovládající osoba	116		347
7. Závazky – podstatný vliv	117		
8. Odložený daňový závazek	118		
9. Závazky – ostatní	119		492
9.1. Závazky ke společníkům	120		
9.2. Dohadné účty pasivní	121		
9.3. Jiné závazky	122		492
C.II. Krátkodobé závazky (ř. 124 až 133)	123	92 428	80 925
1. Vydané dluhopisy	124		
1.1. Vyměnitelné dluhopisy	125		
1.2. Ostatní dluhopisy	126		
2. Závazky k úvěrovým institucím	127	7 021	6 345
3. Krátkodobé přijaté zálohy	128	150	12 983
4. Závazky z obchodních vztahů	129	66 949	41 750
5. Krátkodobé směnky k úhradě	130	758	569
6. Závazky – ovládaná nebo ovládající osoba	131		
7. Závazky – podstatný vliv	132		
8. Závazky ostatní	133	17 550	19 278
8.1. Závazky ke společníkům	134	34	
8.2. Krátkodobé finanční výpomoci	135		
8.3. Závazky k zaměstnancům	136	8 493	8 437
8.4. Závazky ze sociál.zabezpečení a zdr. pojištění	137	4 913	4 837
8.5. Stát – daňové závazky a dotace	138	1 459	2 825
8.6. Dohadné účty pasivní	139	2 154	2 274
8.7. Jiné závazky	140	497	905
D. Časové rozlišení pasiv (ř. 142+143)	141	442	1 142
1. Výdaje příštích období	142	442	1 142
2. Výnosy příštích období	143		

VÝKAZ ZISKU A ZTRÁT V TIS. KČ – KONSOLIDACE SAM SILNICE A MOSTY a.s.

TEXT	č. ř.	2015	2016
I. , Tržby za prodeje výrobků a služeb	01	677 307	532 198
II. Tržby z prodeje zboží	02		
A. Výkonová spotřeba (ř. 09+10)	03	434 945	358 427
1. Náklady vynaložené na prodané zboží	04		
2. Spotřeba materiálu a energie	05	222 252	170 722
3. Služby	06	212 693	187 705
B. Změna stavu zásob vlastní činnosti (+/-)	07	31 250	5 250
C. Aktivace (-)	08	-1 229	-3 922
D. Osobní náklady	09	151 829	151 098
1. Mzdové náklady	10	112 192	111 685
2. Náklady na sociální zabezpečení a zdravotní pojištění	11	39 637	39 413
2.1 Náklady na sociální zabezpečení a zdravotní pojištění	12	38 973	38 651
2.2 Ostatní náklady	13	664	762
E. Úpravy hodnot v provozní oblasti	14	5 615	12 610
1. Úpravy hodnot dlouhodob. nehm. a hmotného majetku	15	11 917	12 622
1.1 Úpravy hodnot dlouhodob. nehm. a hmot. majetku – trvalé	16	11 917	12 622
1.2 Úpravy hodnot dlouhodob. nehm. a hmot. majetku – dočasné	17		
2. Úpravy hodnot zásob	18		
3. Úpravy hodnot pohledávek	19	-6 302	-12
III. Ostatní provozní výnosy	20	3 930	5 443
1. Tržby z prodaného dlouhodobého majetku	21	103	107
2. Tržby z prodaného materiálu	22	3 388	4 076
3. Jiné provozní výnosy	23	439	1 260
F. Ostatní provozní náklady	24	19 591	16 192
1. Zůstatková cena prodaného dlouhodobého majetku	25		45
2. Zůstatková cena prodaného materiálu	26	2 912	2 759
3. Daně a poplatky	27	2 790	2 757
4. Rezervy v provozní oblasti a komplexní náklady příštích období	28		
5. Jiné provozní náklady	29	13 889	10 631
* Provozní výsledek hospodářství (ř. 01+02-03-07+08-09-14+20-24)	30	39 236	-2 014
IV. Výnosy z dlouhodobého finančního majetku – podíly	31		
1. Výnosy z podílů – ovládaná nebo ovládající osoba	32		
2. Ostatní výnosy z podílů	33		
G. Náklady na vynaložené podíly	34		
V. Výnosy z ostatního dlouhodobého finančního majetku	35		
1. Výnosy z ostatního dlouhodobého finančního majetku – ovládaná nebo ovládající osoba	36		
2. Ostatní výnosy z ostatního dlouhodobého finančního majetku	37		
H. Náklady související s ostatním dlouhodobým fin. majetkem	38		
VI. Výnosové úroky a podobné výnosy	39	23	3
1. Výnosové úroky a pod. výnosy – ovládaná nebo ovládající osoba	40		
2. Ostatní výnosové úroky a podobné výnosy	41	23	3
I. Úpravy hodnot a rezervy ve finanční oblasti	42		
J. Nákladové úroky a podobné úroky	43	1 134	440
1. Nákladové úroky apod. úroky – ovládaná nebo ovládající osoba	44		
2. Ostatní nákladové úroky a podobné úroky	45	1 134	440
VII. Ostatní finanční výnosy	46	4	14
K. Ostatní finanční náklady	47	1 856	1 978
* Finanční výsledek hospodářství (ř. 31-34+35-38+39-42-43+46-47)	48	-2 963	-2 401
** Výsledek hospodářství před zdaněním (ř. 30+48)	49	36 273	-4 415

VÝKAZ ZISKU A ZTRÁT V TIS. KČ – KONSOLIDACE SAM SILNICE A MOSTY a.s.

TEXT	č. ř.	2015	2016
L. Daň z příjmů (ř. 50+51)	50	6 867	814
1. Daň z příjmů splatná	51	41	296
2. Daň z příjmů odložená	52	6 826	518
** Výsledek hospodaření po zdanění (ř. 49–50)	53	29 406	-5 229
M. Převod podílu na výsledku hospodaření společníkům (+/-)	54		
*** Výsledek hospodaření za účetní období (+/-) (ř. 53-54)	55	29 406	-5 229
* Čistý obrat za účetní období	56	681 264	537 658

PŘEHLED O PENĚŽNÍCH TOCÍCH – KONSOLIDACE SAM SILNICE A MOSTY a.s. KE DNI 31. 12. 2016

Skutečnost v účetním období		běžném	minulém
P.	Stav peněžních prostředků a peněžních ekvivalentů na začátku účetního období	120 768	18 362
Peněžní toky z hlavní výdělečné činnosti (provozní činnost)			
Z.	Účetní zisk nebo ztráta z běžné činnosti před zdaněním	- 4 415	36 273
A. 1	Úpravy o nepeněžní operace	12 985	5 544
A. 1 1	Odpisy stálých aktiv a umořování opravné položky k nabytému majetku	12 622	11 917
A. 1 2	Změna stavu opravných položek, rezerv	- 12	- 6 302
A. 1 3	Zisk z prodeje stálých aktiv	- 62	- 103
A. 1 4	Výnosy z podílů na zisku		
A. 1 5	Vyúčtované nákladové úroky s výjimkou kapitalizovaných a vyúčtované výnosové úroky	437	1 111
A. 1 6	Případné úpravy o ostatní nepeněžní operace		- 1 079
A.*	Čistý peněžní tok z prov.činnosti před zdaněním, změnami prac. kapitálu a mim.položkami	8 570	41 817
A. 2	Změny stavu nepeněžních složek pracovního kapitálu	- 47 019	78 049
A. 2 1	Změna stavu pohledávek z provozní činnosti, přechodných účtů aktiv	- 37 758	65 798
A. 2 2	Změna stavu krátkodobých závazků z provozní činnosti, přechodných účtů pasiv	- 11 099	- 19 692
A. 2 3	Změna stavu zásob	1 838	31 943
A. 2 4	Změna stavu krátkodobého finančního majetku nespádajícího do peněžních prostř. a ekvivalentů		
A.**	Čistý peněžní tok z provozní činnosti před zdaněním a mimořádnými položkami	- 38 449	119 866
A. 3	Vyplacené úroky s výjimkou kapitalizovaných	- 440	- 1 134
A. 4	Přijaté úroky	3	23
A. 5	Zaplacená daň z příjmů za běžnou činnost a doměrky daně za minulá období		
A. 6	Příjmy a výdaje spojené s mimořádným hospodářským výsledkem včetně daně z příjmů		
A.***	Čistý peněžní tok z provozní činnosti	- 38 886	118 755
Peněžní toky z investiční činnosti			
B. 1	Výdaje spojené s nabytím stálých aktiv	- 16 851	- 11 295
B. 2	Příjmy z prodeje stálých aktiv	107	103
B. 3	Zápůjčky a úvěry spřízněným osobám		
B.***	Čistý peněžní tok vztahující se k investiční činnosti	- 16 744	- 11 192
Peněžní toky z finančních činností			
C. 1	Dopady změn dlouhodobých,resp. krátkodobých závazků	- 3 816	- 5 157
C. 2	Dopady změn vlastního kapitálu na peněžní prostředky a ekvivalenty	- 12 400	
C. 2 1	Zvýšení peněžních prostředků z důvodů zvýšení základního kapitálu, ážia a fondů ze zisku		
C. 2 2	Vyplacení podílů na vlastním jmění společníkům		
C. 2 3	Další vklady peněžních prostředků společníků a akcionářů		
C. 2 4	Úhrada ztráty společníky		
C. 2 5	Přímé platby na vrub fondů		
C. 2 6	Vyplacené podíly na zisku včetně zaplacené daně	- 12 400	
C.***	Čistý peněžní tok vztahující se k finanční činnosti	- 16 216	- 5 157
F.	Čisté zvýšení resp. snížení peněžních prostředků	- 71 846	102 406
R.	Stav peněžních prostředků a pen. ekvivalentů na konci účetního období	48 922	120 768



SaM silnice a mosty a.s.

Máchova 1129
470 01 Česká Lípa
T – 487 834 467
F – 487 834 466
E – sam-cl@sam-cl.cz

www.skupinasam.cz



SaM silnice a mosty Děčín a.s.

Oblouková 416
405 01 Děčín III.
T – 412 704 521
F – 412 704 531
E – samdecin@sam-dc.cz